

آثار و پیامدهای تعیین حداقل دستمزد بر حسب مناطق و مقیاس فعالیت از منظر عوامل اقتصادی^۱

نسرین مولوی^۲، علی همتجو^۳

چکیده

هدف: تعیین حداقل دستمزد یکی از مهم‌ترین ابزارهای حمایت از نیروی کار و کاهش فقر در جامعه است. با این حال، تفاوت‌های قابل توجه در هزینه‌های زندگی، نرخ تورم، ساختار تولید و شرایط بازار کار در مناطق مختلف کشور، کارایی نظام تعیین حداقل دستمزد یکسان را با چالش مواجه ساخته است. هدف این پژوهش، امکان‌سنجی منطقه‌ای‌سازی و مقیاس‌محور کردن نظام تعیین حداقل دستمزد و ارائه سناریوهایی برای تعیین دستمزد متناسب با شرایط اقتصادی مناطق و فعالیت‌های مختلف است.

روش: روش تحقیق توصیفی - تحلیلی بوده و مبتنی بر داده‌های بودجه خانوار، حساب‌های منطقه‌ای، نرخ تورم، خط فقر و اطلاعات بازار کار طی یک دهه گذشته است.

یافته‌ها: نتایج نشان می‌دهد حداقل دریافتی نیروی کار در چارچوب فعلی ماده ۴۱ قانون کار در هیچ‌یک از استان‌های کشور پوشش‌دهنده خط فقر مطلق نبوده است. همچنین بررسی‌ها حاکی از وجود تفاوت‌های معنادار میان استان‌ها از نظر هزینه معیشت، ترکیب هزینه‌های خانوار، نرخ تورم و سهم جبران خدمات در هزینه تولید است؛ به گونه‌ای که اعمال حداقل دستمزد یکسان نمی‌تواند به شکل عادلانه اهداف حمایتی قانون‌گذار را در تمامی مناطق محقق سازد. یافته‌ها همچنین نشان می‌دهد اتکای صرف به شاخص‌های تورم و سبد معیشت برای تعیین حداقل دستمزد کافی نیست و استفاده از خط فقر مطلق و لحاظ کردن وزن متفاوت برای شاخص‌های مؤثر می‌تواند مبنای

۱- این مقاله برگرفته از مطالعه‌ای با عنوان «تحول در نظام تعیین دستمزد، امکان‌پذیری، آثار و پیامدهای تعیین حداقل دستمزد بر حسب مناطق و مقیاس فعالیت از منظر عوامل اقتصادی» می‌باشد که در مؤسسه عالی پژوهش تأمین اجتماعی انجام شده است.

۲- دانشجوی دکتری مدیریت مالی واحد علوم و تحقیقات، مدیر مالی شرکت آرش آرمه

۳- دانشجوی دکتری اقتصاد بین‌الملل دانشگاه سمنان و مدیر بازرگانی شرکت آرش آرمه. (نویسنده مسئول).

مناسب‌تری برای سیاست‌گذاری دستمزد باشد.

نتیجه‌گیری: بر اساس یافته‌ها پژوهش حاضر ضمن تأکید بر ضرورت توجه به تفاوت‌های منطقه‌ای و بخشی، سناریوهایی برای تعیین حداقل دستمزد در چارچوب ماده ۴۱ قانون کار ارائه می‌کند که می‌تواند به بهبود عدالت مزدی، کاهش فقر و افزایش کارایی نظام تعیین دستمزد کمک کند.

واژه‌های کلیدی: حداقل دستمزد، دستمزد منطقه‌ای، مناطق و مقیاس فعالیت، ماده ۴۱ قانون کار، عوامل اقتصادی.

طبق ماده ۴۱ قانون کار، شورای عالی کار همه ساله موظف است، میزان حداقل مزد کارگران را برای نقاط مختلف کشور و یا صنایع مختلف باتوجه به درصد تورمی که از طرف بانک مرکزی جمهوری اسلامی ایران اعلام می‌شود و همچنین باتوجه به سطح زندگی یک خانواده، با تعداد متوسط، تعیین نماید. براساس این ماده، تاکنون مهم‌ترین عوامل تعیین‌کننده حداقل دستمزدها دو عامل تورم و حداقل معیشت بوده است.

هدف اصلی قانون «حداقل دستمزد» را می‌توان در حمایت از طبقه کارگر و قشر ضعیف جامعه جستجو کرد. چراکه این افراد عمدتاً از توان سرمایه‌گذاری پایینی برخوردار بوده و از آموزش‌های عمومی و تخصصی، کم‌بهره هستند. در نتیجه، این طبقه معمولاً فاقد مهارت‌اند و حاضرند با دستمزد کمتر مشغول به کار شوند. علاوه بر این کشورهای زیادی با مناطق گسترده و تفاوت‌های اقتصادی درون منطقه‌ای به مسائل و مشکلات و عارضه‌های حداقل دستمزد ملی پی برده‌اند و از این رو اقدام به شناورسازی حداقل دستمزد در سطح منطقه، بنگاه، یا رشته فعالیت کرده‌اند. این رویکرد شناورسازی حداقل دستمزد ضمن اینکه اهداف سیاست‌گذار اقتصادی برای حمایت از نیروی کار را محقق می‌سازد، در عین حال مشکل نادیده گرفتن تفاوت‌های منطقه‌ای یا فعالیتی در حداقل دستمزد ملی را به شدت کم‌رنگ‌تر می‌کند به همین دلیل نیز حداقل دستمزد منطقه‌ای^۱ را مطرح کرده‌اند. مکانیسم‌های متفاوتی در کشورهای با ساختار اقتصادی-اجتماعی متفاوت برای منطقه‌ای‌سازی حداقل دستمزد بر اساس مکان یا نوع رشته و فعالیت به کار می‌رود. سوال اصلی این است که با شناورسازی حداقل دستمزد چه مسائل و مشکلاتی حل می‌شوند؟ آیا اقتصاد ایران باتوجه به گستردگی جغرافیایی و تفاوت‌های منطقه‌ای می‌تواند الگوی منطقه‌ای را اتخاذ کند؟

باتوجه به موارد فوق این پژوهش اهداف اصلی زیر را دنبال می‌نماید:

۱- امکان‌سنجی منطقه‌ای کردن و یا مقیاس‌محور کردن نظام تعیین دستمزد باتوجه به شرایط کشور

۲- سناریوسازی برای تعیین حداقل دستمزد با رویکرد منطقه‌ای

باتوجه به ضرورت و اهمیت این موضوع باید تأکید کرد که حداقل دستمزد در اقتصاد ایران به صورت ملی و در شکلی از شیوه سه‌جانبه‌گرایی (با حضور دولت) تعیین می‌شود. البته، دولت در اقتصاد ایران یک کارفرمای بزرگ نیز هست و حضورش در این شیوه تعیین حداقل دستمزد، دست‌کم احتمال تضاد منافع را ایجاد می‌کند. از سوی دیگر، بازارهای کار مناطق مختلف در ایران ویژگی‌های خاصی دارند و

1- regional minimum wages (RMW).

شرایط اقتصادی-اجتماعی در این مناطق باهم بسیار تفاوت دارد؛ همچنین نرخ تورم در میان استان‌های کشور بعضاً تفاوت قابل توجهی دارد؛ و یا ساختار اقتصادی و معیشتی در هر استان یا منطقه به لحاظ بافت صنعتی، کشاورزی و یا خدماتی مناطق مختلف کشور متمایز از هم بوده که این مهم در دستمزد هر منطقه نمود پیدا می‌کند و لذا نادیده گرفتن آن و تعیین حداقل دستمزد به صورت ملی به دلیل عدم لحاظ تفاوت‌های منطقه‌ای ممکن است نابرابری اقتصادی-اجتماعی را بدتر کند و به عدم تعادل‌های منطقه‌ای دامن بزند. در واقع، ناهمگونی اقتصادی و اجتماعی مناطق مختلف کشور و بی‌توجهی به آن‌ها در تعیین دستمزد به صورت ملی باعث می‌شود که هدف اصلی حداقل دستمزد که کاهش فقر و افزایش رفاه فقراست به نحو احسن محقق نشود.

بنابراین، شاید تعیین حداقل دستمزد به صورت منطقه‌ای راه‌حلی بهینه‌تر از تعیین آن به صورت ملی باشد که البته لازم است این مهم در پرتو آثار آن بررسی شود و امکان‌پذیری تحقق بدیل‌های آن یعنی تعیین حداقل دستمزد چه به لحاظ منطقه‌ای و چه بر اساس مقیاس فعالیت و چه به لحاظ نوع و گروه فعالیت مورد بررسی قرار گیرد که این مهم ضرورت پژوهش حاضر را نمایان می‌سازد.

۲. مطالعات نظری و تجربی^۱

برخی مطالعات انجام شده نشان می‌دهد که حداقل دستمزد اثر مثبت هرچند ناچیزی بر تورم و سطح عمومی دستمزدها دارد مانند مطالعات ولف و ندری^۲ (۱۹۸۱) و همچنین نیومارک و واچر^۳ (۲۰۰۸)، وست و مکی^۴ (۱۹۸۰)، بچرمن^۵ (۲۰۱۴) و بیشاپ^۶ (۲۰۱۸) نشان دادند که حداقل دستمزد چه در سطح ملی و چه در سطح منطقه‌ای اثری منفی بر کاهش نابرابری درآمد دارد.

مطالعه مهرگان و همکاران (۱۳۹۴) به بررسی افزایش حداقل دستمزدها از طریق تورم پرداخته و نشان می‌دهد که حاصل ضرب حداقل دستمزد در تورم تأثیر منفی و معناداری بر توزیع درآمد در کشور دارد. پژوهشگران و امینی (۱۳۸۰)، نیز در پژوهشی با عنوان «آزمون تجربی اثر قانون حداقل دستمزد بر اشتغال گروه‌های جمعیتی جوان در اقتصاد ایران» به بررسی آثار قانون حداقل دستمزد (واقعی) بر اشتغال گروه‌های سنی ۱۴-۱۰ ساله و ۱۹-۱۵ ساله، طی سال‌های ۱۳۴۸ تا ۱۳۷۸ پرداخته‌اند. براساس یافته‌های این تحقیق، افزایش حداقل دستمزد واقعی بر اشتغال زنان و مردان در گروه‌های سنی مورد نظر

۱- مطالعات نظری و تجربی تحقیق به تفصیل در گزارش اصلی آورده شده است و خوانندگان برای بررسی بیشتر به این گزارش مراجعه فرمایند.

2- Wolf, E. Nadiri.

3- Neumark, D. Wascher.

4- West, E.G. and McKee.

5- Betcherman.

6- Bishop.

تأثیر منفی معناداری دارد. زیرا عرضه نیروی کار نوجوانان و زنان بیشتر از سوی قشر آسیب‌پذیر و فقیر جامعه صورت می‌گیرد.

یکی از مهم‌ترین بخش‌های یک تحقیق بررسی تجربیات جهانی است. در این بخش به مطالعه اجرای قانون حداقل دستمزد و روش تعیین آن در برخی از کشورهای جهان پرداخته شده است. کشورهای مورد مطالعه شامل سه کشور از قاره اروپا (انگلستان، فرانسه و آلمان) که در شمار پرسابقه‌ترین کشورها در موضوع قانون‌گذاری و نیز سیاست‌گذاری در تعیین حداقل دستمزد است؛ سه کشور غیراروپایی؛ ترکیه، به‌عنوان اقتصادی که دارای بیشترین نوسان در ارزش پول ملی است، مالزی به‌عنوان یک اقتصاد در حال ظهور و باثبات و چین به‌عنوان یک کشور با سابقه بالا در اجرای سیاست‌های تعیین دستمزد مورد مطالعه قرار می‌گیرند. برخی اصول، روش‌ها و منطق تعیین حداقل دستمزد در کشورهای مختلف مشترک می‌باشد، که شامل موارد زیر می‌باشد:

- کشورهای مورد مطالعه عموماً برای تعیین حداقل دستمزد یک شورا یا نهاد تعیین‌کننده دارند که در برخی حتی حداقل دستمزد استاندارد را برای بخش‌های مختلف اقتصادی (صنعتی - تولیدی) تعیین می‌کند.

- این شوراها یا نهادها زمانی فعال هستند یا در بخش‌هایی فعال هستند که در آن‌ها تعیین دستمزد حداقل از طریق چانه‌زنی وجود ندارد.

- در کشورهایی که بنیان مبادلات بر آزادی است و حاکمیت نظام قیمت‌ها برقرار است از جمله انگلستان؛ تعیین حد پایین پرداخت به کارگران را حتی تهدیدی برای شکل‌گیری نظام چانه‌زنی می‌دانند. لذا در کشورهایی که اصناف نقش کلیدی در ساختار روابط کارگر و کارفرما دارد در تعیین حداقل دستمزد، نقش شوراها و این‌گونه نهادها کم‌رنگ‌تر است.

- این نرخ سالانه تعیین می‌شود و هر سال بر اساس شاخص‌های اقتصادی و اجتماعی تعدیل می‌شود.

- شورای تصمیم‌گیری یا نهاد مربوطه از ترکیبی از نمایندگان کارگران و کارفرمایان و کارشناسان تشکیل می‌شود که پیشنهاددهنده رقم حداقل دستمزد به وزارت کار هر کشور و بازوی فکری و مشورتی آن است ولی مستقل عمل می‌کند.

- در برخی کشورها جدول حداقل دستمزد (به تفکیک بخش‌ها و صنایع یا مناطق) باید به تصویب مجلس برسد و در برخی رأی شورا قانونی و لازم‌الاجرا است. در کشورهایی که حداقل دستمزد با رأی شورا تصویب می‌شود، برای اظهار نظر به سازمان‌های ذی‌ربط و نهادهای ذی‌نفع ابلاغ و نظرخواهی می‌شود.

- در اکثر کشورها سیاست‌گذاری‌های تعیین دستمزد به‌گونه‌ای عمل می‌کند که همواره قدرت

خرید آن به دلار آمریکا حفظ شود.

- در تعیین مقدار حداقل دستمزد کارگران دستیابی به شرایط منصفانه و مناسب زندگی بدون خسارت فردی به اشتغال نیروی کار را در نظر می‌گیرند و هدف صیانت از معیشت نیروی کار است.
- در برخی کشورها حداقل دستمزد، به صورت سراسری در کل کشور و با یک نرخ تصویب می‌شود و در برخی در صنایع و مناطق مختلف جغرافیایی و همچنین بر حسب گروه‌های سنی و تجربه کاری این رقم متفاوت است.
- در برخی کشورها از جمله مالزی، به طور روشن از مدل‌های تعیین حداقل دستمزد استفاده می‌کنند. مدل‌هایی که ترکیبی از شاخص‌های اقتصادی اجتماعی را در خود داشته و بر این نرخ تأثیر دارند.
- در اکثر کشورها برای تعیین حداقل دستمزد یک پروسه طی می‌شود و با جمع‌آوری نقطه نظرات افراد و سازمان‌های ذی‌ربط آغاز و با تحلیل داده‌ها و بررسی روندها به یک نرخ حداقل دستمزد مناسب دست می‌یابند.

علاوه بر موارد فوق، نتایج بررسی تجربیات جهانی برای کشورهای مورد اشاره به طور خلاصه در جدول زیر آمده است.

جدول ۱. خلاصه نتایج بررسی تجربیات جهانی

کشور	متولی تعیین حداقل دستمزد	سطح، مقیاس و رشته	روش تعیین
انگلستان	کمیسیون پرداخت‌های اندک (LPC) کمیسیون ملی حداقل دستمزد	ابتدا در سطح ملی، سپس منطقه‌ای و بین صنعتی	۶۰ درصد میانه دریافتی جمعیت مزد و حقوق بگیر بالای ۲۵ سال
آلمان	کمیسیون فدرال تعیین حداقل دستمزد	در سطح ملی و رشته فعالیت	به صورت مشورتی و چانه زنی
فرانسه	ابتدا توسط دولت یک نرخ برای کل کشور سیستم غیر متمرکز چانه زنی گروهی (اتحادیه‌های هر رشته فعالیت)	دستمزد به صورت سرتاسری و یک نرخ برای تمام نقاط کشور (در سطح ملی و رشته فعالیت)	به صورت دستوری توسط دولت برای بالای ۱۸ سال و بیشتر از ۶ ماه سابقه کار (بقیه ۸۰ درصد حداقل دستمزد)
ترکیه	کمیسیون تعیین حداقل دستمزد وابسته به وزارت خانواده، کار و خدمات اجتماعی	در سطح ملی	روش تصمیم‌گیری مراجعه به آرای اعضا برای تصویب هر طرحی لازم است حداقل ۸ عضو رأی مثبت بدهند.

کشور	متولی تعیین حداقل دستمزد	سطح، مقیاس و رشته	روش تعیین
چین	سازمان منابع انسانی و تأمین اجتماعی در سطح دولت محلی	منطقه‌ای (استانی)	بر اساس حداقل هزینه زندگی، میانگین دستمزد کل جامعه و عوامل اقتصادی
مالزی	دولت مرکزی با همکاری شورای ملی مشاوره دستمزد	منطقه‌ای (استانی) و بین رشته‌ای	حداقل دستمزد به‌وسیله ترکیبی از طیف نسبتاً وسیعی از شاخص‌های اقتصادی تعیین و پس از آن تعدیل می‌شود

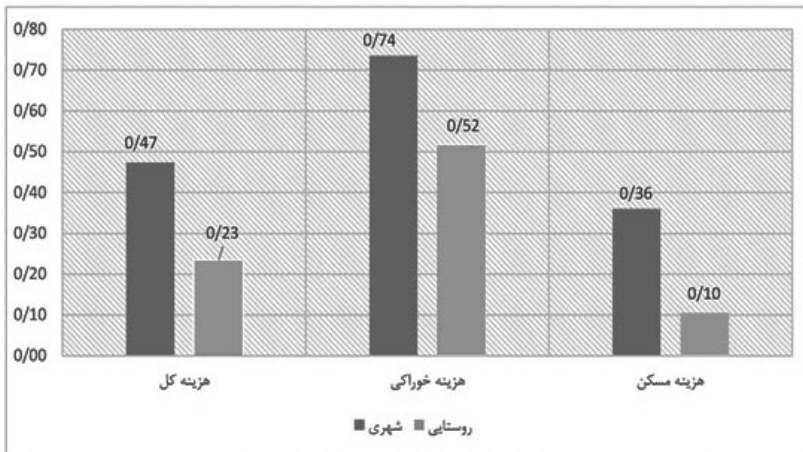
منبع: برداشت‌های محقق از روش‌های تعیین حداقل دستمزد در کشورهای هدف بررسی با تأکید بر مطالعات الان^۱ (۲۰۱۸)، گورمن^۲ (۲۰۱۲)، رامرز ۲۰۰۱، پلانکت^۳، (۲۰۰۱) و ریبیتز^۴ (۱۹۹۵).

۳. روش‌شناسی پژوهش

روش تحقیق تحلیلی توصیفی و مبتنی بر اطلاعات بودجه خانوار طی ۱۰ سال گذشته شامل اطلاعات حساب‌های ملی و نرخ تورم و حداقل دستمزد می‌باشد. قبل از ورود به مبحث روش‌شناسی، ضرورت و اهمیت پرداختن به مقوله حداقل دستمزد منطقه‌ای مورد بررسی قرار می‌گیرد.

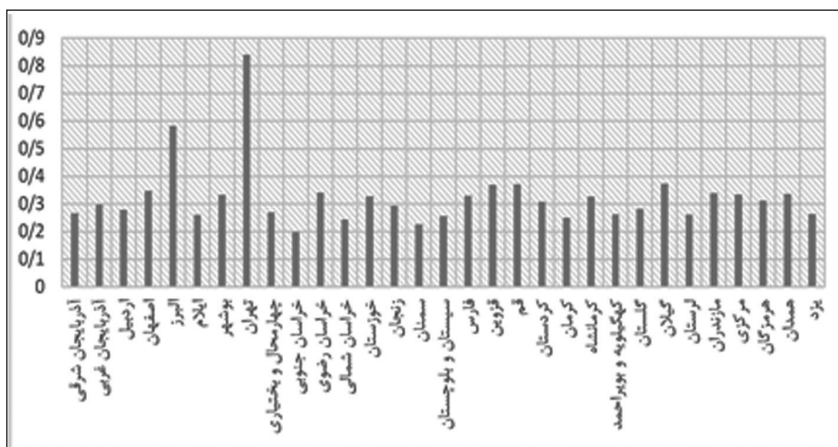
در مورد ضرورت تعیین مزد حداقل منطقه‌ای در کشور باید گفت، مهم‌ترین دلایل اصلی تعریف دستمزد منطقه‌ای، تفاوت در هزینه معیشت، شاخص‌های بازار کار و ساختار بنگاه‌های اقتصادی در مناطق مختلف و ابعاد جغرافیایی یک کشور است. البته در این میان منظور از مناطق می‌تواند شهری یا روستایی و یا استان‌های کشور باشد. بررسی‌ها نشان می‌دهد هزینه زندگی در نواحی شهری و روستایی همواره متفاوت بوده و حتی در بین استان‌ها این تفاوت‌ها قابل توجه است. یک مقایسه ساده بین هزینه زندگی در مناطق شهری و روستایی با کلانشهر تهران حاکی از وجود اختلاف شدید بین این شهر با میانگین ملی است. نمودار زیر نشان می‌دهد که مناطق شهری و روستایی در هزینه کل زندگی، هزینه اقلام خوراکی و هزینه مسکن با یکدیگر متفاوت هستند. به‌طوری‌که آمارها نشان می‌دهد نسبت هزینه زندگی در مناطق شهری به هزینه زندگی در شهر تهران در سال ۱۴۰۰ معادل ۴۷ درصد است و این در مورد هزینه‌های خوراکی و هزینه مسکن به ترتیب به ۷۴ درصد و ۳۶ درصد تغییر می‌نماید.

1- Alan.
2- Gorman.
3- Plunkett.
4- Rebitzer.

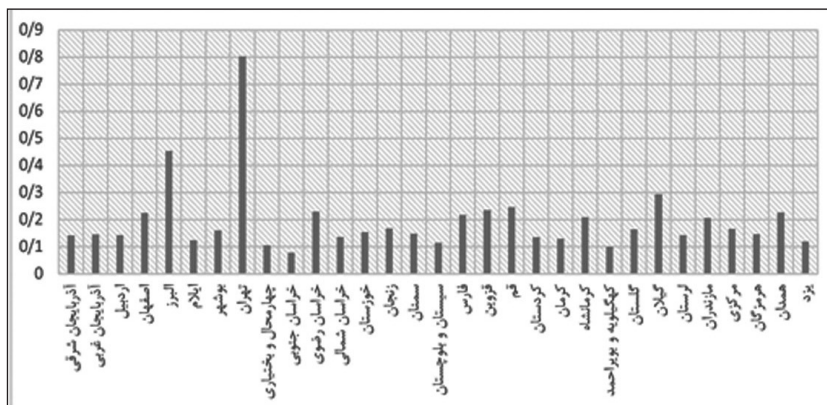


نمودار ۱. نسبت هزینه زندگی در مناطق شهری و روستایی به هزینه زندگی در شهر تهران - سال ۱۴۰۰

در بین استان‌های مختلف هزینه زندگی در خراسان جنوبی تنها ۲۰ درصد هزینه زندگی در کلانشهر تهران است. آمارها نشان می‌دهد، هزینه زندگی در اکثر استان‌ها در مقایسه با شهر تهران کمتر از ۳۰ درصد است و فقط استان‌هایی مانند اصفهان، فارس، خراسان رضوی، بوشهر، قم و قزوین، کرمانشاه و گیلان هزینه زندگی بالاتر از ۰,۳ درصد کلانشهر تهران است. این موضوع در مقایسه هزینه مسکن نیز به خوبی قابل مشاهده است. بنابراین می‌توان نتیجه گرفت که با وجود اختلافات فوق و تفاوت‌های موجود و بر مبنای معیارهای قانون کار، تعریف دستمزد مختلف برای مناطق شهری و روستایی موضوعیت دارد و باید به آن توجه نمود.



نمودار ۲. مقایسه نسبت هزینه زندگی در استان‌های مختلف به کل هزینه زندگی در شهر تهران در سال ۱۴۰۰



نمودار ۳. مقایسه نسبت هزینه مسکن در استان‌های مختلف به هزینه مسکن در شهر تهران سال ۱۴۰۰

در مورد روش‌شناسی مطالعات نیز می‌توان به موارد زیر اشاره کرد.

اول اینکه، در بین روش‌های تعیین حداقل دستمزد^۴ روش به شرح زیر مطرح است:

الف) تعیین یک نرخ پایه ملی یا منطقه‌ای از سوی دولت یا یک گروه چندجانبه: در این شیوه دولت به‌تنهایی یا با مذاکره با شرکای اجتماعی درباره نرخ حداقل دستمزد تصمیم می‌گیرد.

۱- این بخش براساس گزارش تفصیلی راهنمای سیاست‌گذاری حداقل دستمزد سازمان بین‌المللی کار تهیه و تدوین شده است.

ب) تعیین نرخ‌های چندگانه از جانب دولت یا گروه چندجانبه: در این روش نرخ‌های چندگانه حداقل دستمزد، تحت نظارت دولت یا کمیته‌ای چندجانبه برای بخش‌ها یا مشاغل تعیین می‌شوند.

ج) تعیین یک نرخ پایه ملی یا منطقه‌ای، از طریق چانه‌زنی جمعی: در تعدادی از کشورها یک نرخ حداقل ملی وجود دارد که از طریق چانه‌زنی جمعی تعیین می‌شود.

د) تعیین نرخ‌های چندگانه از طریق چانه‌زنی جمعی: در کشورهای فاقد یک سیستم تعیین حداقل دستمزد متمرکز، این نقش توسط توافقات بخشی ایفا می‌شود.

دوم: معیارهای تعیین حداقل دستمزد طی زمان و در میان کشورها در حال تغییر است. این امر به علت آن است که هر یک از این معیارها با اهداف متفاوتی تعیین می‌شوند. در قوانین حداقل دستمزد، معیارهای مختلفی مطرح می‌شود که باید توسط مقام ذی‌صلاح که وظیفه تعیین حداقل دستمزد را به عهده دارد، به حساب آورده شوند. از جمله معیارهایی که به‌عنوان معیار تعیین حداقل دستمزد به آن استناد می‌شود می‌توان تورم، هزینه معیشت، شرایط عمومی اقتصاد، سطوح دستمزد، نیازهای کارگران، بهره‌وری و نرخ اشتغال، ظرفیت پرداخت دستمزد بنگاه‌ها و مزایای تأمین اجتماعی را نام برد.

سوم: معمولاً سیستم انتخاب‌شده و وزن معیارهای به‌کار گرفته‌شده برای انتخاب حداقل دستمزد می‌تواند بر بخش‌های مختلفی از جمله اشتغال غیررسمی، تورم و مهاجرت تأثیرگذار باشد.

در نهایت می‌توان گفت، سیستم‌های حداقل دستمزد از سیستم‌های خیلی ساده یک نرخ واحد برای کل کشور تا سیستم‌های خیلی پیچیده را در برمی‌گیرد که نرخ‌های متفاوتی را بسته به بخش فعالیت، اشتغال، منطقه جغرافیایی و اندازه بنگاه تعیین می‌کند. هر رویکرد، منطق مشخصی را در پس‌زمینه خود دارد که منعکس‌کننده نگرانی‌ها و دغدغه‌های سیاست‌گذاران اقتصادی-اجتماعی هنگام طراحی مکانیسم سیاست‌گذاری است.

معمولاً حداقل دستمزد منطقه‌ای به دلایل متعدد که در زیر اشاره می‌شود، در یک کشور اعمال می‌شود:

- تفاوت اساسی در هزینه کالاها و خدمات و استانداردهای زندگی و خط فقر جامعه هدف حداقل دستمزد در مناطق مختلف یک کشور؛
- تفاوت‌های منطقه‌ای در بازارهای کار و میزان اشتغال و بیکاری؛
- تفاوت‌های منطقه‌ای در ساختار و سازمان تولید (مرکز پژوهش‌های مجلس شورای اسلامی ۱۴۰۲).

به‌منظور مقابله با این مشکل، بعضی کشورهای بزرگ مثل برزیل و روسیه و ایالات‌متحده یک حداقل دستمزد ملی را با امکان تنظیم نرخ‌های دستمزد منطقه‌ای بالاتر ترکیب کرده‌اند.

سایر سیستم‌های حداقل دستمزد نیز با هدف محافظت از کارگران از طریق ترکیب یک اجماع جمعی و حداقل دستمزد قانونی در بخش‌های با کمترین پرداخت یا فعالیت‌هایی که در آن‌ها امکان شکل‌گیری چانه‌زنی جمعی کم است، عمل می‌کنند. این امر معمولاً به سیستمی از حداقل دستمزد متناسب با بخش فعالیت و بعضاً شغلی با نرخ‌های حداقل دستمزد خاص هر بخش می‌انجامد و هنگام محاسبه حداقل دستمزد عوامل اقتصادی مخصوص هر بخش را مدنظر قرار می‌دهد.

در این مطالعه سؤال اصلی این است که آیا امکان تعیین حداقل دستمزد منطقه‌ای و رشته فعالیتی در کشور وجود دارد یا خیر؟ در این راستا، پیامدهای تعیین حداقل دستمزد به صورت منطقه‌ای و یا بر اساس مقیاس فعالیت چیست؟ همچنین تعیین حداقل دستمزد به صورت منطقه‌ای و یا بر حسب مقیاس فعالیت چه تأثیری بر سازمان تأمین اجتماعی خواهد داشت؟

باتوجه به تفاوت‌های منطقه‌ای در کشور، تردیدی بر لزوم اجرای دستمزد منطقه‌ای وجود ندارد. اما در اجرای این مهم، ضرورت مطالعات «امکان‌سنجی اجرای دستمزد منطقه‌ای در کشور» مطرح می‌باشد که این مطالعه با همین هدف و در راستای بررسی زیرساخت‌ها و شرایط کشور جهت اجرائی کردن آن صورت گرفته است. در این مطالعه از ابعاد مختلف به بررسی حداقل دستمزد پیشنهادی پرداخته شده است و ملاحظات گوناگونی مدنظر قرار گرفته است؛ از جمله اینکه اگر حداقل دستمزد پیشنهادی با هدف پوشش دادن به فقر در مناطق مختلف باشد، چه میزان و رقمی مناسب است؟ و یا دستمزد پیشنهادی در صنایع و فعالیت‌های مختلف چه میزان باشد تا آسیبی به تولیدکنندگان نرساند و منجر به اخراج و تعدیل کارگران و به تبع آن کاهش سطح تولید و قرارگیری در دور بسته فقر و بیکاری در مناطق مختلف نشود.

در این مطالعه ابتدا، وضعیت حداقل دستمزدها در ایران بر حسب عوامل مطرح شده در قانون و همچنین موضوع منطقه‌ای کردن آن بررسی شده و در بخش بعدی، با تأکید بر نگاه بخشی و تعیین حداقل دستمزد در گروه و دسته فعالیت‌های مختلف، به بررسی آثار تعیین حداقل دستمزدها در بخش‌های مختلف اقتصادی پرداخته شده است. در ادامه، علاوه بر نگاه بخشی به حداقل دستمزد، به موضوع دیگری تحت عنوان مقیاس فعالیت نیز پرداخته شده است و مقیاس فعالیت بنگاه (بر حسب تعداد کارکنان) به عنوان یکی از عوامل مهم در تعیین حداقل دستمزد مورد ارزیابی قرار گرفته است.

۴. یافته‌های پژوهش

۴-۱. ارتباط بین حداقل دستمزد و سبد هزینه زندگی:

این بخش باتوجه به آمار هزینه خانوارهای شهری کشور و استان‌ها و همچنین حداقل دستمزد و حداقل دریافتی تعیین شده توسط شورای عالی کار به بررسی تغییرات هزینه خانوارهای شهری پرداخته و به این سوال پاسخ داده می‌شود که خط فقر و هزینه‌های خانوارها در استان‌های مختلف تا چه اندازه متفاوت است و آیا این تفاوت به اندازه‌ای هست که تفاوت در نرخ حداقل دستمزد را توجیه نماید؟ و در صورت پذیرش تفاوت‌ها حداقل دستمزد چه میزان در هر استان باید تغییر کند تا شرایط مناسب‌تری برای خانوارها ایجاد شود؟

برای تعیین حداقل دستمزد در اقتصاد ایران عمدتاً از مسیر تعیین سبد معیشت نیروی کار استفاده می‌شود.^۱ به نظر می‌رسد در ایران سبد معیشت بر حسب نیازهای یک خانوار نوعی تعیین و سالانه بر اساس شاخص بهای کالاها و خدمات تعدیل می‌شود. البته این روش خالی از اشکال نیست و محدودیت‌های خاص خود را دارد. به همین دلیل دستمزد تعیین شده براساس آن، با هزینه خانوارهای شهری در سال‌های مختلف مقایسه و مورد بررسی قرار گرفته است تا مشخص شود هزینه متوسط یک خانوار ساکن در مناطق شهری کشور چقدر با حداقل دستمزد تعیین شده براساس سبد معیشت فاصله دارد.

در جدول زیر نیز سبد معیشت خانوارهای کارگری مبنای تعیین حداقل مزد در سال‌های ۱۳۹۸-۱۴۰۰ آمده است. همان‌طور که مشاهده می‌شود سبد معیشت خانوارهای کارگری در سال ۱۳۹۸ در حدود ۹۵ درصد متوسط هزینه‌های یک خانوار شهری بوده که تا سال ۱۴۰۰ این نسبت به ۸۹٫۴ درصد تقلیل یافته است. در سال ۱۳۹۸ حداقل دستمزد تعیین شده معادل ۱۵٫۲ میلیون ریال در ماه و حداقل دریافتی معادل ۲۰٫۷ میلیون ریال بوده که این دریافتی تنها ۵۵٫۲ درصد سبد معیشت را پوشش داده است. با وجود اینکه سبد معیشتی تعیین شده در این سه سال ۱٫۸ برابر شده اما نتوانسته در مقایسه با رشد هزینه‌های خانوارهای شهری رشد کند و در سال ۱۴۰۰ نسبت سبد معیشت به متوسط هزینه خانوارهای شهری به ۸۹ درصد کاهش یافته است. اگر قرار بود سبد مذکور مشابه دو سال گذشته حداقل ۹۵ درصد متوسط هزینه خانوارهای شهری را پوشش دهد این رقم باید به جای ۶۸٫۹ میلیون، حدود ۷۳٫۲ میلیون تعیین می‌شد.

۱- سبد هزینه زندگی یا جدول نیازهای زیستی خانوار، جدولی است که اقلام عمده کالاها و خدمات مورد نیاز یک خانوار را نشان می‌دهد. معمولاً در تعیین سبد هزینه زندگی یک کارگر عواملی چون وضعیت منطقه‌ای که در آن کار می‌کند، وضعیت کشوری که در آن ساکن است، الگوی مصرف و میزان تنوع طلبی افراد و خانوارها و زمان و سطح درآمد‌های سایر گروه‌های اجتماعی مد نظر قرار می‌گیرد.

جدول ۲. مقایسه سبد معیشت خانوار کارگری با متوسط هزینه خانوارهای شهری (ماهانه - ریال)

شرح	۱۳۹۸	۱۳۹۹	۱۴۰۰	۱۴۰۰ (با پوشش ۹۵ درصدی)
متوسط هزینه یک خانوار شهری	۳۹,۵۳۱,۵۸۳	۵۱,۷۸۲,۷۵۰	۷۷,۰۸۴,۷۵۰	۷۷,۰۸۴,۷۵۰
سبد معیشت خانوار کارگری مبنای تعیین حداقل دستمزد و مزایا	۳۷,۵۹۲,۶۲۵	۴۹,۴۰۰,۰۰۰	۶۸,۹۵۰,۵۹۶	۷۳,۳۳۰,۵۱۳
نسبت سبد معیشت به متوسط هزینه خانوارهای شهری	۹۵.۱	۹۵.۴	۸۹.۴	۹۵.۰
حداقل دستمزد	۱۵,۱۶۸,۸۱۰	۱۹,۱۰۴,۴۷۰	۲۶,۵۵۴,۹۵۰	۲۶,۵۵۴,۹۵۰
نسبت حداقل دستمزد به سبد معیشت	۴۰.۴	۳۸.۷	۳۸.۵	۳۶.۳
حداقل دریافتی خانوار (حداقل به اضافه سایر دریافتی‌ها)	۲۰,۷۴۰,۷۵۵	۲۹,۵۸۷,۸۲۵	۴۱,۹۰۷,۰۹۴	۴۱,۹۰۷,۰۹۴
نسبت حداقل دریافتی به سبد معیشت خانوار	۵۵.۲	۵۹.۹	۶۰.۸	۵۷.۲
درصد افزایش حداقل مزد نسبت به سال قبل	۳۶.۵	۲۵.۹	۳۲.۲	۳۲.۲
نرخ تورم در زمان تعیین سبد معیشت خانوار	۲۶.۹	۳۴.۸	۳۲.۲	۳۲.۲

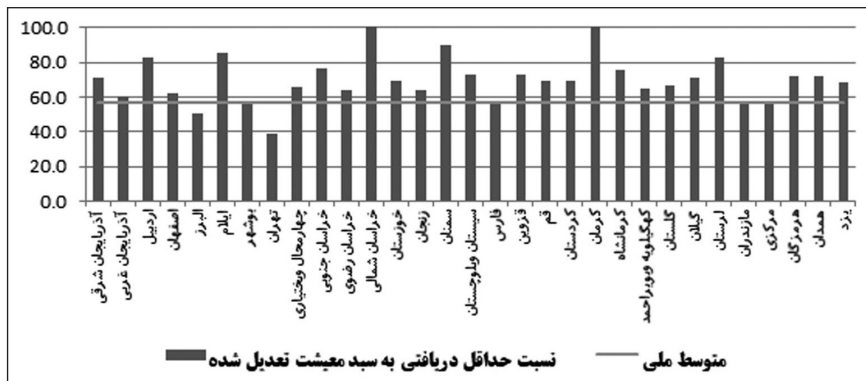
مأخذ: مرکز آمار ایران، سال‌های مختلف، سازمان ملی بهره‌وری، ۱۴۰۱ و محاسبات تحقیق

مقایسه متوسط هزینه یک خانوار شهری در سال ۱۴۰۱ با سبد معیشت خانوار کارگری تعیین شده نشان می‌دهد تنها ۸۰٫۳ درصد آن را پوشش داده است. در صورت پوشش ۹۵ درصدی سبد معیشتی، باید ۱۰۶٫۱ میلیون ریال در ماه در نظر گرفته می‌شد. در آن صورت حداقل دستمزد و حداقل دریافتی خانوارها به ترتیب ۳۹٫۴ و ۶۰٫۶ درصد سبد معیشت را پوشش می‌داد، تا وضعیت خانوارها در این سال در سطح سال ۱۴۰۰ باقی بماند.

بررسی هزینه‌های فوق در سطح استان‌ها نشان می‌دهد که استان‌ها ترکیبات متفاوتی از هزینه‌های خوراکی و غیرخوراکی را داشته‌اند و به فراخور فرهنگ، سلیق، درآمد و سایر متغیرهای تأثیرگذار در تقاضا ترکیبات متفاوتی از اقلام خوراکی و غیرخوراکی را انتخاب و خریداری کرده‌اند. بنابراین تعیین سبد معیشت یکسان برای کلیه مناطق شهری کشور خالی از اشکال نبوده و به نظر می‌رسد یکسان بودن رقم سبد معیشت، توزیع عادلانه‌ای را به همراه نداشته و نخواهد داشت. به طوری که آمارها نشان می‌دهد، بیشترین میزان هزینه‌کرد در اقلام خوراکی در بین استان‌های کشور به استان بوشهر تعلق دارد. این استان ۳۶ درصد از کل هزینه‌کرد خود را به خرید اقلام خوراکی و دخانی اختصاص داده است. برعکس استان‌های کرمان، خراسان شمالی و اردبیل کمترین میزان هزینه‌کرد در اقلام خوراکی را داشته‌اند. لازم به ذکر است، میزان دسترسی به اقلام فوق و هزینه‌های حمل و نقل، همچنین روند

تغییرات قیمت اقلام خوراکی در این نواحی می‌تواند در سهم هزینه‌های خوراکی و غیرخوراکی در مناطق مختلف مؤثر باشد. در بین اقلام غیرخوراکی نیز استان تهران با رقمی معادل ۱,۰۸۶ میلیون ریال، بالاترین هزینه‌کرد خانوارهای کشور و استان خراسان شمالی با ۳۴۲ میلیون ریال کم‌ترین میزان هزینه در اقلام فوق را داشته‌اند. رقم هزینه‌شده در اقلام غیرخوراکی استان تهران ۷۸,۹ درصد کل بودجه خانوارهای شهری استان را تشکیل می‌دهد. تحت این شرایط در نظر گرفتن سبد معیشت یکسان و بر اساس آن تعیین حداقل دستمزد نمی‌تواند اهداف مورد نظر قانون‌گذار را تأمین و شرایط عادلانه‌ای را در سطح کشور در بین خانوارها ایجاد نماید.

در نمودار زیر به وضوح تفاوت و شکاف موجود میان نسبت حداقل دریافتی به سبد معیشت (تعدیل‌شده) در استان‌های مختلف آمده است. نکته قابل توجه اینکه حداقل دستمزد و نسبت حداقل دریافتی خانوارها به سبد معیشت در همه استان‌ها به غیر از خراسان شمالی و کرمان زیر ۱۰۰ است ولی استان‌های تهران، البرز و مرکزی از جمله استان‌هایی هستند که نسبت فوق حتی پایین‌تر از میانگین ملی است.



نمودار ۴. مقایسه نسبت حداقل دریافتی به هزینه سبد معیشت تعدیل‌شده خانوارها به تفکیک استان‌ها - درصد

برای درک بهتر وضعیت هزینه‌کرد خانوارها به تفکیک استان، اقلام هزینه‌های آنها نیز بررسی شده، این بررسی با هدف شناخت نسبی از ترکیب هزینه‌ها و سهم هر یک در سبد خانوارها انجام شده است. علاوه بر اینکه سهم متوسط هزینه خوراکی و غیرخوراکی در بین خانوارهای استان‌های مختلف تفاوت دارد، ترکیب اقلام خوراکی و غیرخوراکی مصرفی نیز در سطح استان‌ها با یکدیگر نیز متفاوت است. بنابراین حداقل دستمزد یکسان و برابر، برای همه خانوارهای کشور نمی‌تواند سبد معیشتی متفاوت آنان را پاسخگو باشد.

باتوجه به تفاوت‌های فوق، اگر قرار است حداقل دستمزد یکسان در سطح ملی جاری باشد، باید باتوجه به سطح برخورداری مناطق زیرساخت‌های آموزشی و بهداشتی و ... توسعه یابد و سطح برخورداری همه خانوارها از اقلام فوق افزایش داده شود.

همان‌طور که در مباحث نظری مطرح شد، یکی از مواردی که باید در تحلیل‌ها مورد توجه قرار گیرد موضوع تورم است. چراکه افزایش در حداقل دستمزدها می‌تواند بر تورم تأثیر گذاشته و از تورم تأثیر بپذیرد. لذا لازم است به‌طور جداگانه به این متغیر مهم اقتصادی نیز پرداخته شود. در ادامه به بررسی و تحلیل روند تورم و تغییرات حداقل دستمزد و همچنین شکاف تورمی بین اقلام مصرفی در سطح ملی و منطقه‌ای پرداخته و اثر آن بر حداقل دستمزد مورد ارزیابی شده است.

همان‌طور که در جدول زیر مشاهده می‌شود، طی یک دهه گذشته، به‌طور متوسط سالانه هزینه خانوارها ۱۷,۹ درصد رشد داشته، اما نرخ تورم در همین دوره نرخ‌های متوسط بالاتر و معادل ۲۳,۹ درصد را داشته است.

جدول ۳. تحولات هزینه خانوارهای شهری (مزد و حقوق بگیران بخش خصوصی) طی یک دهه گذشته

سال	کل هزینه خانوار (هزار ریال)	نرخ رشد کل هزینه خانوار (درصد)	شاخص قیمت کل	نرخ تورم در کل اقلام مصرفی - درصد	نسبت رشد هزینه به تورم
۱۳۹۱	۱۲۳.۱۵۳	۱۶.۹	۵۵.۵	۲۸.۶	۵۹.۳
۱۳۹۵	۲۱۴.۲۲۲	۸.۹	۱۰۰.۰	۶.۸	۱۳۱.۸
۱۴۰۰	۵۴۴.۵۶۸	۲۵.۰	۳۵۰.۲	۳۹.۷	۶۲.۹
متوسط رشد سالانه - درصد	-	۱۷.۹	۱۴۳.۶	۲۳.۹	-۲.۵

مأخذ: مرکز آمار ایران، سال‌های مختلف

مقایسه متوسط نرخ رشد هزینه‌های خانوار با متوسط نرخ تورم در دوره ۱۳۹۰-۱۴۰۰ در سطح مناطق شهری استان‌ها نشان می‌دهد که طی ۱۰ سال گذشته به‌طور متوسط سالانه ۲,۵ درصد از مقدار مصرف واقعی خانوارهای شهری کاسته شده است.

این وضعیت شرایط را برای مزد و حقوق بگیران سخت‌تر و نابرابری و توزیع ناعادلانه درآمدها را تشدید کرده است. مقایسه تحولات (رشد سالانه) هزینه‌های خانوارهای شهری و مزد و حقوق بگیران بخش خصوصی طی یک دهه گذشته نشان می‌دهد، توان و قدرت خرید این خانوارها در مقایسه با کل خانوارهای شهری با شدت بیشتری کاسته شده است.

جدول ۸. مقایسه تحولات (رشد سالانه) هزینه‌های خانوارهای شهری و مزد و حقوق‌بگیران بخش خصوصی طی یک دهه گذشته

شرح	کل خانوارهای شهری درصد	مزد و حقوق‌بگیران بخش خصوصی درصد
کل هزینه‌ها	-۰.۸	-۲.۵
هزینه‌های خوراکی	-۲.۳	-۳.۸
هزینه‌های غیرخوراکی	۰	-۱.۷

مأخذ: مرکز آمار ایران، سال‌های مختلف

بررسی استانی داده‌های فوق نشان می‌دهد نوسانات نرخ رشد هزینه‌های خانوار و تورم در استان‌ها متفاوت بوده و استان‌های خراسان رضوی، مازندران و تهران و البرز نسبت رشد هزینه‌ها همگام با تورم بوده و تقریباً قدرت خرید خانوارها در این استان‌ها ثابت مانده است. اما در دیگر استان‌ها مصرف واقعی خانوارهای شهری کاهش داشته است. قابل ذکر است، آمارها نشان می‌دهد که در انتهای دوره، نرخ تورم شتاب قابل توجهی داشته و همه استان‌ها نرخ‌های بالاتری از تورم را تجربه کرده‌اند. اما ضریب تغییرات نشان از کاهش پراکندگی در شاخص مذکور و نزدیک‌تر شدن نرخ‌های تورم در بین استان‌ها به یکدیگر دارد. به عبارت دیگر در انتهای دوره استان‌ها در نرخ‌های تورم، تجربه‌های نزدیک‌تری به هم داشته‌اند.

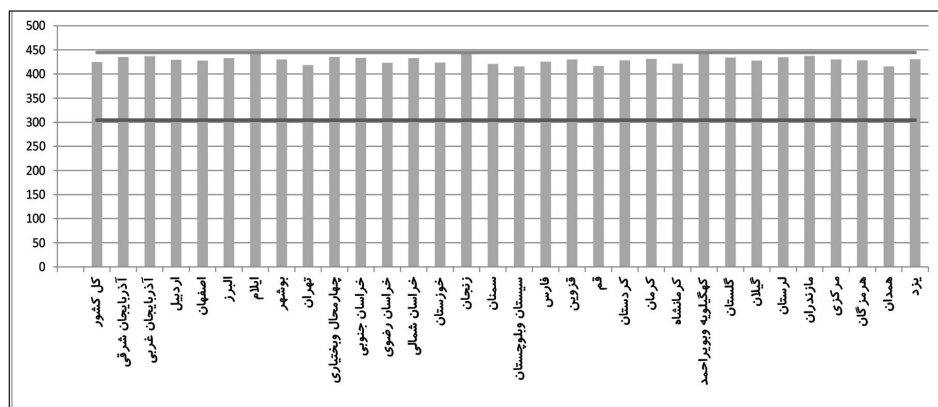
حال اگر خانوارهای مزد و حقوق‌بگیر بخش خصوصی را تفکیک و مقایسه‌ای از شاخص مذکور (هزینه زندگی) در بین خانوارهای مزد و حقوق‌بگیر بخش خصوصی استان‌های مختلف انجام شود نتایج دیگری آشکار می‌شود. بررسی‌ها نشان از تفاوت‌های منطقه‌ای بالا در بین این گروه از خانوارها دارد. به طوری که در استان ایلام شدیدترین تغییرات مشاهده می‌شود. در طی این دوره نرخ رشد هزینه‌های یک خانوار شهری مزد و حقوق‌بگیر بخش خصوصی در استان ایلام تنها ۱۱٫۵ درصد بوده، اما نواحی شهری این استان با تورمی معادل ۲۵٫۵ درصد روبرو بوده‌اند. یعنی نسبت رشد هزینه‌ها به تورم ۴۴٫۵ درصد بوده و خانوارهای مزد و حقوق‌بگیر شهری ایلامی سالانه ۵٫۶ درصد کاهش در هزینه واقعی زندگی داشته‌اند. اگرچه در مورد کل خانوارهای شهری استان ایلام نیز این مسئله صادق است و بیشترین نرخ‌های رشد منفی در بین خانوارهای کشور در این استان رخ داده است، اما وضعیت مزد و حقوق‌بگیران نقاط شهری این استان بدتر از کل خانوارهای شهری آن استان می‌باشد.

۱- روش محاسبه بدین صورت می‌باشد که نسبت رشد هزینه‌ها به تورم طی دوره مورد بررسی (۱۴۰۰-۱۳۹۰) محاسبه می‌شود، این عدد بدین معنی است که اگر در سال ۱۳۹۰ هزینه واقعی یک استان مانند ایلام ۱۰۰ واحد بوده، در سال ۱۴۰۰ این رقم (نسبت رشد هزینه‌ها به تورم در این استان) به ۴۴٫۵ واحد رسیده است و طی دوره مورد بررسی در حدود ۵۶ واحد کاهش پیدا کرده است. از تقسیم این رقم بر تعداد سال‌های دوره مورد بررسی (۱۰ سال)، متوسط رشد سالانه هزینه‌های واقعی در استان ایلام استخراج می‌شود.

در وضعیت موجود حداقل دریافتی نیروی کار در کل کشور و همه استان‌ها به صورت یکسان توسط شورای عالی کار تعیین می‌شود که در سال ۱۴۰۰ نسبت به سال ۱۳۹۹ در حدود ۴۶ درصد رشد داشته است.

حال اگر حداقل دریافتی نیروی کار در سال ۱۳۹۹ که برای تمامی استان‌ها یکسان می‌باشد، با نرخ تورم سالانه هر استان تعدیل و حداقل دریافتی نیروی کار تعدیل شده هر استان برای سال ۱۴۰۰ برآورد گردد، مشاهده می‌شود رقم فوق در هر استان اندکی متفاوت است. این تفاوت و شکاف حداکثر به میزان ۶٫۵ درصد دستمزد تعیین شده توسط شورای عالی می‌باشد.

همان‌طور که در نمودار زیر مشاهده می‌شود، تغییرات حداقل دریافتی متناسب با تورم استان‌ها کمتر از رقم مصوب بوده و شکاف بین حداقل دریافتی مصوب با حداقل دریافتی تعدیل شده براساس تورم برای همه استان‌ها مثبت یا نزدیک صفر می‌باشد.

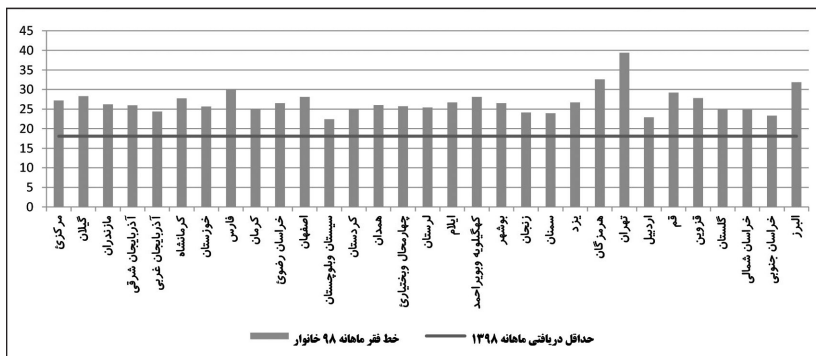


نمودار ۵- شکاف حداقل دریافتی خانوارها بر اساس نرخ تورم به تفکیک استان‌ها (هزار ریال - درصد)

یکی دیگر از اهداف تعیین حداقل دستمزد کاهش فقر در میان کارگران کم‌درآمد است. تا از این طریق نیازهای اساسی آنها پوشش داده شود (عیسی‌زاده و همکاران، ۱۳۹۳). به همین دلیل در ادبیات این موضوع همواره تعیین حداقل دستمزد به عنوان ابزاری برای مبارزه با فقر معرفی شده است. موضوعی که در این رابطه اهمیت دارد این است که افزایش حداقل دستمزد به کاهش فقر و تورم کمک می‌کند.

بررسی وضعیت خانوارهای شهری کشور اما حاکی از آن است که حداقل دریافتی خانوارها در همه استان‌ها پایین‌تر از خط فقر محاسبه شده می‌باشد و علاوه بر آن یکسان بودن حداقل دریافتی در سطح مناطق شهری کشور، در برخی مناطق حتی این شکاف را بیشتر نیز کرده است (همت‌جو و همکاران، ۱۴۰۴).

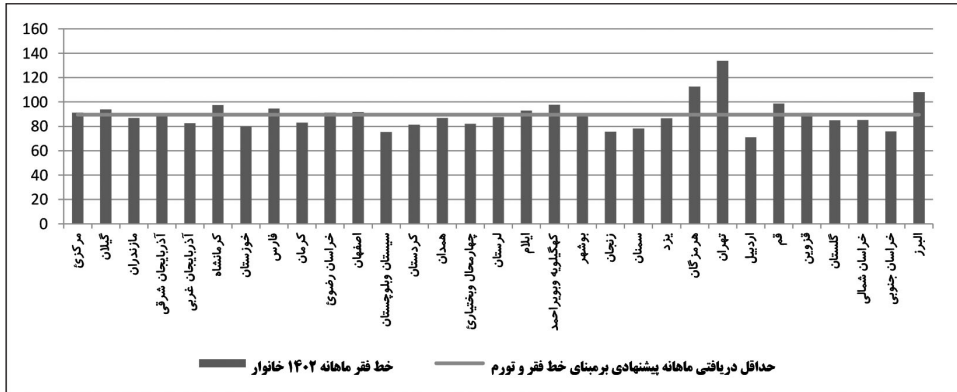
در سال ۱۳۹۸ خط فقر ماهانه یک خانوار ۲۶,۸۴ میلیون ریال محاسبه شده که در استان‌های مختلف متفاوت است (مرکز پژوهش‌های مجلس شورای اسلامی، ۱۴۰۲). در همین سال حداقل دریافتی یک خانوار توسط شورای عالی کار معادل ۱۸,۰۷ میلیون ریال تعیین شده است. این رقم تنها ۶۷ درصد متوسط خط فقر تعیین شده در این سال را پوشش می‌دهد که در استان‌های مختلف حتی این شکاف بیشتر است. در نمودار زیر شکاف بین خط فقر و حداقل دریافتی خانوار در سال ۱۳۹۸ آمده است. همان‌طور که مشاهده می‌شود حداقل دریافتی در هیچ استانی خط فقر را پوشش نمی‌دهد و در استان تهران بیشترین شکاف بین حداقل دریافتی و خط فقر خانوارهای شهری مشاهده می‌شود.



نمودار ۶. مقایسه حداقل دریافتی و خط فقر ماهانه خانوارهای شهری در سال ۱۳۹۸ به تفکیک استان (میلیون ریال)

در صورت تعدیل و پوشش صددرصدی باید حداقل دریافتی کارگران به حدود ۱,۵ برابر رقم پرداختی فوق می‌بود. این نسبت برای استان تهران به ۲,۱۸ می‌رسد.

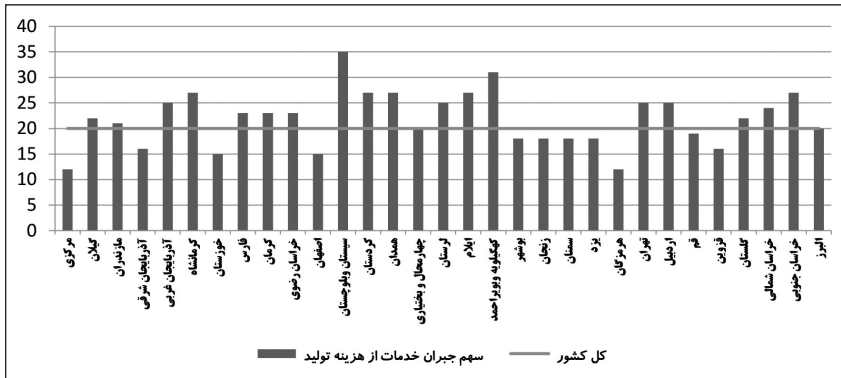
باتوجه به خط فقر ماهانه سال ۱۴۰۲ حداقل دریافتی پیشنهادی می‌تواند در دو سناریو زیر مطرح شود: الف- حداقل دریافتی معادل خط فقر استانی که در آن صورت منجر به تعیین حداقل دریافتی و حداقل دستمزد متفاوت در سطح استان‌ها خواهد شد. ب- حداقل دریافتی معادل میانگین خط فقر ماهانه کشوری در سال ۱۴۰۲ که در آن صورت شکاف درآمدی براساس شکاف خط فقر موجود باقی خواهد ماند.



نمودار ۷. حداقل دریافتی پیشنهادی برای سال ۱۴۰۲ بر مبنای خط فقر به تفکیک استان‌ها (میلیون ریال)

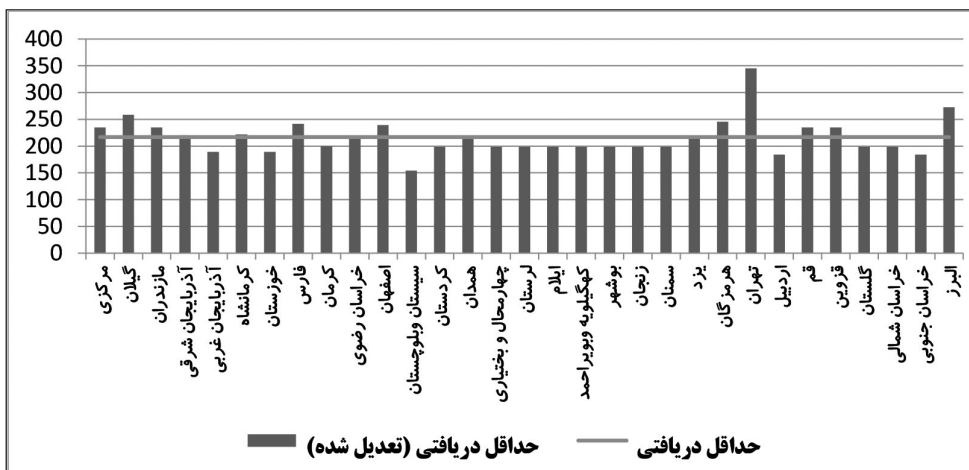
مقایسه دستمزد دریافتی نیروی کار با درآمد منطقه‌ای و تعیین شکاف منطقه‌ای در سهم‌بری نیروی کار یکی دیگر از مواردی است که در این مطالعه به آن پرداخته شده است.

در سال ۱۳۹۸ ارزش ستانده کشور معادل ۶۲,۲۳۸ هزار میلیارد ریال بوده که پس از کسر هزینه‌های واسطه به کار رفته در تولید، تولید ناخالص ملی (مجموع ارزش افزوده بخش‌ها) معادل ۳۵,۲۸۴ هزار میلیارد ریال می‌باشد. استان‌های تهران، خوزستان و اصفهان بالاترین سهم در خلق ارزش ستانده، ارزش افزوده و هزینه واسطه مصرفی دارند. مقایسه جبران خدمات و سهم آن از هزینه‌های تولید در استان‌های مختلف نشان می‌دهد در اکثر استان‌های کمتر توسعه‌یافته سهم شاخص مذکور بالاتر است و نشان از استفاده بیشتر از نهاده نیروی کار در ترکیب تولید آن‌هاست. به‌طور مثال سهم جبران خدمات از هزینه‌های تولید در استان سیستان و بلوچستان ۳۵ درصد است برعکس استان مرکزی که یک استان صنعتی محسوب می‌شود این شاخص ۱۲ درصد است (مرکز آمار ایران، حساب‌های ملی و حساب تولید استان‌ها، سال‌های مختلف).



نمودار ۸. سهم جبران خدمات از هزینه تولید بر حسب استان (درصد)

باتوجه به رقم جبران خدمات و اشتغال سال ۱۳۹۸ در استان‌ها، متوسط دستمزد پرداختی به نیروی کار در هر استان محاسبه شده است. بوشهر و هرمزگان بالاترین متوسط دستمزد را در این سال داشته‌اند. سیستان و بلوچستان و کردستان پایین‌ترین متوسط دستمزد را در این سال پرداخت کرده‌اند. مقایسه بین دستمزد متوسط و حداقل دریافتی سال ۱۳۹۸ نشان می‌دهد که دستمزد متوسط پرداختی در استان‌های بوشهر و هرمزگان بیش از ۲٫۵ برابر حداقل دریافتی بوده است. همچنین باتوجه به خط فقر محاسبه شده در سال ۱۳۹۸ و شاخص خط فقر، حداقل دریافتی متناسب با خط فقر ۱۳۹۸ به دست آمده است. مقایسه حداقل دریافتی و حداقل دریافتی تعدیل شده بر حسب شاخص فقر نشان می‌دهد برای کاهش فقر استان‌های تهران و البرز باید بیشترین تعدیل را داشته باشند.



نمودار ۹. مقایسه حداقل دریافتی سال ۱۳۹۸ با حداقل دریافتی تعدیل شده بر حسب شاخص فقر

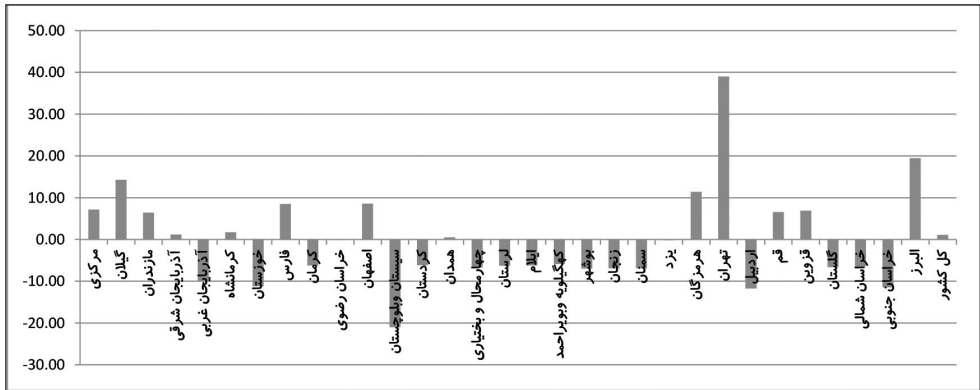
حال بر اساس حداقل دریافتی تعدیل شده (متناسب با خط فقر ۹۸) جبران خدمات تعدیل شده در استان‌ها نیز محاسبه و هزینه تولید بر حسب جبران خدمات تعدیل شده تعیین شده است. نتایج فوق نشان می‌دهد بر اساس محاسبات فوق و مقایسه جبران خدمات واقعی و جبران خدمات تعدیل شده مشخص شد که در سطح ملی ۱,۱۲ درصد تغییر در سهم جبران خدمات به هزینه‌های تولید رخ خواهد داد. اما این درصد در استان‌های مختلف متفاوت بوده و برخی استان‌ها از تعدیل فوق بهره‌مند و برخی متضرر خواهند شد.

جدول ۵. برآورد تغییرات جبران خدمات ناشی از اعمال تفاوت‌های منطقه‌ای در حداقل دریافتی منطقه‌ای (هزار میلیارد)

استان	جبران خدمات	هزینه تولید	سهم جبران خدمات از هزینه تولید	جبران خدمات جدید بر اساس حداقل دریافتی	هزینه تولید تعدیل شده	سهم جبران خدمات جدید از هزینه تولید جدید	درصد تغییرات جبران خدمات بر اساس اعمال تفاوت‌های منطقه‌ای در حداقل دریافتی
مرکزی	۱۸۲.۰۷	۱,۴۹۳	۱۲.۲	۱۹۷	۱,۵۰۸	۱۳.۰۷	۷.۱۸
گیلان	۱۶۰.۲۷	۷۳۶	۲۱.۸	۱۹۱	۷۶۷	۲۴.۸۸	۱۴.۳۱
مازندران	۲۲۵.۸۲	۱,۰۸۳	۲۰.۹	۲۴۴	۱,۱۰۲	۲۲.۱۹	۶.۴۳
آذربایجان شرقی	۲۹۶.۶۲	۱,۸۰۰	۱۶.۵	۳۰۱	۱,۸۰۴	۱۶.۶۸	۱.۱۹
آذربایجان غربی	۱۵۳.۰۴	۶۱۹	۲۴.۷	۱۳۳	۶۰۰	۲۲.۲۶	-۹.۹۳
کرمانشاه	۱۲۷.۸۰	۴۷۱	۲۷.۱	۱۳۱	۴۷۴	۲۷.۶۰	۱.۷۱
خوزستان	۴۵۰.۹۶	۲,۹۸۴	۱۵.۱	۳۹۳	۲,۹۲۵	۱۳.۴۲	-۱۱.۱۹
فارس	۲۹۷.۵۸	۱,۳۰۲	۲۲.۹	۳۳۱	۱,۳۳۵	۲۴.۸۰	۸.۴۹
کرمان	۲۳۴.۸۱	۱,۰۴۳	۲۲.۵	۲۱۶	۱,۰۲۵	۲۱.۱۲	-۶.۲۰
خراسان رضوی	۳۵۶.۵۴	۱,۵۷۷	۲۲.۶	۳۵۶	۱,۵۷۷	۲۲.۵۸	-۰.۱۳
اصفهان	۴۸۰.۸۲	۳,۲۳۱	۱۴.۹	۵۳۰	۳,۲۸۰	۱۶.۱۵	۸.۵۶
سیستان و بلوچستان	۱۲۰.۴۹	۳۴۹	۳۴.۵	۸۶	۳۱۴	۲۷.۲۵	-۲۱.۰۲

استان	جبران خدمات	هزینه تولید	سهم جبران خدمات از هزینه تولید	جبران خدمات جدید بر اساس حداقل دریافتی	هزینه تعدیل شده	سهم جبران خدمات جدید از هزینه تولید جدید	درصد تغییرات جبران خدمات بر اساس اعمال تفاوت‌های منطقه‌ای در حداقل دریافتی
کردستان	۷۵.۷۸	۲۷۶	۲۷.۵	۶۹	۲۷۰	۲۵.۷۷	-۶.۱۵
همدان	۹۲.۴۸	۳۴۰	۲۷.۲	۹۳	۳۴۱	۲۷.۳۲	۰.۵۱
چهارمحال و بختیاری	۵۵.۷۱	۲۷۳	۲۰.۴	۵۱	۲۶۹	۱۹.۰۲	-۶.۷۱
لرستان	۹۸.۸۶	۳۸۸	۲۵.۵	۹۱	۳۸۰	۲۳.۸۵	-۶.۳۱
ایلام	۴۳.۵۹	۱۶۴	۲۶.۶	۴۰	۱۶۱	۲۴.۹۱	-۶.۲۳
کهگیلویه و بویراحمد	۴۴.۴۷	۱۴۳	۳۱.۱	۴۱	۱۳۹	۲۹.۳۲	-۵.۸۶
بوشهر	۲۳۹.۸۶	۱,۳۶۱	۱۷.۶	۲۲۰	۱,۳۴۲	۱۶.۴۰	-۶.۹۳
زنجان	۷۹.۹۸	۴۴۵	۱۸.۰	۷۳	۴۳۸	۱۶.۷۴	-۶.۹۰
سمنان	۷۸.۲۱	۴۲۸	۱۸.۳	۷۲	۴۲۲	۱۷.۰۰	-۶.۸۸
یزد	۱۳۳.۸۰	۷۴۲	۱۸.۰	۱۳۳	۷۴۲	۱۷.۹۹	-۰.۱۹
هرمزگان	۳۰۲.۸۳	۲,۵۸۶	۱۱.۷	۳۴۲	۲,۶۲۵	۱۳.۰۴	۱۱.۳۸
تهران	۱۵۵۷.۳۶	۶,۳۴۱	۲۴.۶	۲,۴۸۰	۷,۲۶۴	۳۴.۱۵	۳۹.۰۳
اردبیل	۷۰.۸۸	۲۷۹	۲۵.۴	۶۰	۲۶۸	۲۲.۴۷	-۱۱.۷۲
قم	۸۰.۵۰	۴۲۱	۱۹.۱	۸۷	۴۲۸	۲۰.۳۶	۶.۵۸
قزوین	۱۱۶.۸۵	۷۳۷	۱۵.۸	۱۲۶	۷۴۷	۱۶.۹۳	۶.۸۶
گلستان	۱۰۴.۰۲	۴۸۰	۲۱.۷	۹۵	۴۷۱	۲۰.۲۵	-۶.۶۱
خراسان شمالی	۴۴.۷۶	۱۸۷	۲۳.۹	۴۱	۱۸۴	۲۲.۳۴	-۶.۴۴
خراسان جنوبی	۴۷.۸۳	۱۷۶	۲۷.۲	۴۱	۱۶۹	۲۴.۰۵	-۱۱.۴۸
البرز	۱۹۴.۳۱	۹۷۷	۱۹.۹	۲۴۴	۱,۰۰۲۷	۲۳.۷۶	۱۹.۴۷
کل کشور	۶۵۴۸.۹۰	۳۳۴۳۳.۶۷	۱۹.۶	۷۵۱۰.۵۵	۳۴۳۹۵.۳۳	۲۱.۸۴	۱.۱۲

منبع: مرکز پژوهش‌های مجلس شورای اسلامی، ۱۴۰۱، وزارت کار و مرکز آمار ایران، ۱۴۰۲



نمودار ۱۰. درصد تغییرات جبران خدمات بر اساس اعمال تفاوت‌های منطقه‌ای در حداقل دریافتی

۲-۴. تفاوت جغرافیایی در ساختار هزینه تمام‌شده و تعیین تأثیر منطقه‌ای کردن دستمزد بر هزینه تولید

در این بخش از مطالعات در پی یافتن تفاوت‌های منطقه‌ای در ساختار هزینه‌های تولید بوده و این مهم با رویکرد رونق منطقه‌ای مطرح شده است. برای این منظور در سطح استانی حساب‌های منطقه‌ای بخش‌های مشمول قانون کار از کل حساب‌های منطقه‌ای تفکیک و سهم این گروه از فعالیت‌ها در ساختار اقتصاد استان‌ها مورد تجزیه و تحلیل قرار گرفت. مشاهده شد که استان‌های تهران، خوزستان، اصفهان و آذربایجان شرقی بالاترین سهم‌ها را از تولیدات بخش‌های مشمول قانون کار داشتند که البته سهم استان تهران و خوزستان در یک دهه گذشته کاهش یافته است. بررسی شاخص نسبت ارزش‌افزوده به ستانده در بخش‌های مشمول نیز نشان داد که استان‌های کمتر صنعتی، دارای نسبت بالاتری در این شاخص در مقایسه با دیگر استان‌ها هستند، سیستان و بلوچستان، همدان، کهگیلویه و بویراحمد، کرمانشاه، ایلام و ... همگی دارای نسبت ارزش‌افزوده به ستانده بیش از ۵۰ درصد در بخش‌های مشمول هستند. یا به عبارتی می‌توان گفت در این استان‌ها سهم بخش‌های خدماتی در ترکیب بخش‌های مشمول بیشتر بوده و این استان‌ها به نسبت دیگر استان‌ها کمتر صنعتی هستند. اما در مجموع در همه استان‌ها نسبت ارزش‌افزوده به ستانده در بخش‌های مشمول کمتر از این نسبت در کل بخش‌های اقتصادی است.

به دلیل ساختار تولید بخش‌های خدماتی که عموماً ارزش‌افزوده‌زا بوده و سهم هزینه‌های واسطه در آنها کمتر از بخش‌های صنعتی است، سهم جبران خدمات در هزینه‌های تولید (جمع هزینه‌های واسطه و جبران‌خدمات) نیز در این بخش‌ها بالاتر از بخش‌های صنعتی می‌باشد و افزایش حقوق و

دستمزد منجر به افزایش سهم هزینه‌های تولید به نسبت بیشتری در این بخش‌ها می‌شود به‌طور مثال در استان‌های سیستان و بلوچستان، کهگیلویه و بویراحمد و ... که ساختار بخش‌های مشمول بیشتر خدماتی است و صنعت نقش کم‌رنگ‌تری دارد، سهم جبران خدمات از هزینه‌های تولید بالاتر از دیگر مناطق است.

در نهایت می‌توان گفت مطالعات این بخش نشان می‌دهد در بین استان‌های مختلف استانی‌هایی که مصرف واسطه به ستانده بالایی دارند، سهم هزینه‌های تولید نیز در آنها بالاست. بنابراین با افزایش حداقل دستمزدها و هزینه جبران خدمات نیروی کار، فشار زیادی بر روی تولیدکننده در این استان‌ها خواهد گذاشت. حال اگر تولیدات بخش‌های مشمول را در استان‌ها بر حسب مزیت نسبی طبقه‌بندی کنیم در بین استان‌هایی که در بخش صنعت دارای مزیت هستند به‌دلیل صادراتی بودن و رقابتی‌تر بودن محصولات صنعتی تأثیر افزایش دستمزدها اگر منجر به افزایش قیمت‌ها شود، تبعات افزایش فوق به سایر استان‌ها نیز کشیده می‌شود، ولی در استان‌هایی که بخش‌های مزیت‌دار در آنها بیشتر بخش‌های خدماتی است، عمده افزایش دستمزدها به مصرف‌کنندگان داخل استان منتقل می‌شود.

برای بررسی تأثیر حداقل دستمزد بر روی سهم هزینه‌های تولید از آمار و اطلاعات سال ۱۳۹۸ و ۱۴۰۰ استفاده شده است. به‌این ترتیب که ابتدا متوسط دستمزد در سال ۱۳۹۸ از نسبت جبران خدمات به اشتغال محاسبه و سپس براساس نسبت فوق متوسط حداقل دستمزد به‌عنوان ضریب تعدیل محاسبه می‌شود. حال در سال ۱۴۰۰ با استفاده از حداقل دستمزد و شاغلین و ضریب تعدیل، جبران خدمات سال ۱۴۰۰ محاسبه و هزینه تولید و نسبت آن به ستانده برای این سال برآورد می‌شود. در جدول زیر نتایج محاسبات فوق آمده است.

جدول ۶. تأثیر حداقل دستمزد بر روی سهم هزینه تولید

نام استان	۱۴۰۰				۱۳۹۸	
	سهم هزینه تولید به ستانده (درصد)	ستانده (میلیارد ریال)	هزینه تولید (میلیارد ریال)	برآورد جبران خدمات براساس حداقل دستمزد (میلیارد ریال)	حداقل دستمزد سالانه (میلیون ریال)	سهم هزینه تولید در ستانده (درصد)
مرکزی	۷۵	۵,۳۰۳,۵۵۷	۳,۹۹۲,۱۹۴	۵۰۶,۲۹۲	۴۴۲,۹۴	۷۴,۸۵
گیلان	۵۵	۳,۲۹۱,۲۸۸	۱,۸۲۰,۵۷۹	۴۰۳,۷۵۸	۴۴۲,۹۴	۵۵,۰۲
مازندران	۵۵	۴,۸۹۳,۴۳۳	۲,۶۹۹,۱۰۹	۵۷۵,۸۲۶	۴۴۲,۹۴	۵۴,۸۲
آذربایجان شرقی	۶۷	۶,۹۸۴,۴۱۱	۴,۶۷۲,۳۳۷	۷۶۹,۵۹۹	۴۴۲,۹۴	۶۶,۹۱
آذربایجان غربی	۵۵	۲,۹۰۳,۴۰۸	۱,۵۹۹,۰۸۴	۴۰۵,۳۸۶	۴۴۲,۹۴	۵۴,۶۱
کرمانشاه	۵۰	۲,۳۷۸,۳۷۱	۱,۱۸۶,۸۸۹	۲۹۹,۱۰۲	۴۴۲,۹۴	۵۱,۲۳

نام استان	۱۳۹۸		۱۴۰۰			
	سهام هزینه تولید در ستانده (درصد)	حداقل دستمزد سالانه (میلیون ریال)	برآورد جبران حداقل دستمزد (میلیارد ریال)	هزینه تولید (میلیارد ریال)	ستانده (میلیارد ریال)	سهام هزینه تولید به ستانده (درصد)
خوزستان	۳۸.۱	۴۴۲.۹۴	۱,۱۹۵,۳۲۰	۸,۱۹۳,۴۳۴	۲۱,۶۴۰,۳۰۵	۳۸
فارس	۵۱.۲۸	۴۴۲.۹۴	۶۵۷,۵۳۲	۳,۱۶۶,۴۴۲	۶,۳۴۲,۸۵۹	۵۰
کرمان	۵۱.۳۵	۴۴۲.۹۴	۵۷۰,۰۷۳	۲,۴۵۴,۶۶۵	۴,۷۳۶,۳۱۹	۵۲
خراسان رضوی	۵۳.۴۲	۴۴۲.۹۴	۷۹۴,۴۲۳	۳,۸۰۵,۰۳۸	۷,۲۸۱,۸۰۸	۵۲
اصفهان	۶۸.۳۲	۴۴۲.۹۴	۹۰۹,۴۶۹	۷,۹۶۵,۷۵۶	۱۲,۱۳۳,۷۷۸	۶۶
سیستان و بلوچستان	۴۹.۰۸	۴۴۲.۹۴	۳۵۴,۴۰۶	۹۳۵,۴۰۰	۱,۸۰۷,۴۷۶	۵۲
کردستان	۵۲.۲۲	۴۴۲.۹۴	۱۷۸,۲۰۳	۶۷۰,۴۳۸	۱,۲۹۹,۳۹۰	۵۲
همدان	۴۸.۲۸	۴۴۲.۹۴	۲۰۳,۵۱۶	۸۲۶,۸۷۷	۱,۷۷۳,۱۹۳	۴۷
چهارمحال و بختیاری	۶۱.۱۳	۴۴۲.۹۴	۱۶۲,۸۰۷	۶۹۱,۴۵۵	۱,۰۸۶,۳۱۴	۶۴
لرستان	۵۳.۶۹	۴۴۲.۹۴	۲۸۲,۸۸۷	۹۷۵,۳۰۳	۱,۷۳۰,۰۴۲	۵۶
ایلام	۳۱.۵۱	۴۴۲.۹۴	۱۸۷,۴۹۲	۵۲۵,۸۸۴	۱,۴۶۲,۳۲۱	۳۶
کهگیلویه و بویراحمد	۲۷.۱۳	۴۴۲.۹۴	۲۱۵,۵۸۸	۵۶۷,۱۲۳	۱,۸۸۱,۶۹۷	۳۰
بوشهر	۴۳.۵۲	۴۴۲.۹۴	۵۲۸,۵۸۳	۳,۴۳۵,۸۲۲	۸,۱۰۹,۷۰۴	۴۲
زنجان	۶۲.۵۶	۴۴۲.۹۴	۱۹۱,۰۲۴	۱,۱۰۸,۵۳۷	۱,۷۸۸,۲۹۱	۶۲
سمنان	۵۹.۵	۴۴۲.۹۴	۱۸۳,۱۷۸	۱,۰۰۵,۴۴۱	۱,۶۹۰,۴۷۶	۵۹
یزد	۵۶.۱	۴۴۲.۹۴	۳۶۷,۵۸۲	۱,۸۷۷,۳۱۱	۳,۲۸۳,۰۶۴	۵۷
هرمزگان	۸۴	۴۴۲.۹۴	۷۳۱,۴۶۵	۶,۳۰۹,۳۴۹	۷,۵۲۰,۸۳۶	۸۴
تهران	۵۰.۴۶	۴۴۲.۹۴	۲,۸۵۸,۹۴۳	۱۴,۳۵۶,۱۷۵	۳۰,۲۰۵,۶۳۰	۴۸
اردبیل	۴۷.۴۴	۴۴۲.۹۴	۱۵۴,۴۷۶	۶۴۲,۹۶۲	۱,۳۸۱,۲۱۴	۴۷
قم	۶۰.۶۷	۴۴۲.۹۴	۲۰۱,۹۶۱	۱,۰۳۱,۷۹۸	۱,۶۹۰,۸۱۶	۶۱
قزوین	۶۳.۴۴	۴۴۲.۹۴	۲۹۷,۹۹۰	۱,۸۶۴,۰۸۸	۲,۹۳۳,۴۷۸	۶۴
گلستان	۵۸.۳۱	۴۴۲.۹۴	۲۴۵,۳۷۳	۱,۱۱۹,۷۸۲	۱,۹۱۴,۶۸۰	۵۸
خراسان شمالی	۵۳.۸۶	۴۴۲.۹۴	۹۶,۶۰۸	۴۴۰,۹۶۵	۸۳۹,۸۴۶	۵۳
خراسان جنوبی	۵۵.۷۲	۴۴۲.۹۴	۱۱۲,۷۴۵	۴۱۰,۸۶۷	۷۳۴,۶۴۲	۵۶
البرز	۵۳.۱۶	۴۴۲.۹۴	۵۱۳,۴۶۰	۲,۴۴۱,۳۰۰	۴,۵۲۷,۱۴۴	۵۴

مأخذ: مرکز آمار، ۱۳۹۸، جدول داده ستانده سال ۱۳۹۵ کل کشور و محاسبات تحقیق

حال برای اینکه هزینه تولید در سال ۱۴۰۰ نسبت به سال ۱۳۹۸ ثابت باقی بماند، باید تعدیلاتی در حداقل دستمزد به تفکیک استان‌ها صورت بگیرد. چراکه تعدیل حداقل دستمزد به دلیل عدم تحمیل افزایش هزینه تولید به تولیدکننده می‌باشد. به همین خاطر تعدیلاتی در حداقل دستمزد به تفکیک استان صورت گرفته تا هزینه تولید نسبت به سال ۱۳۹۸ ثابت باقی بماند. بر این اساس تغییرات به رنگ نیز در جدول زیر مشخص شده است. در استان‌هایی که تغییرات به رنگ سبز می‌باشد، تعدیل در حداقل دستمزد مثبت و در استان‌هایی که به رنگ قرمز می‌باشد، تعدیلات منفی است. به‌عنوان مثال در استان ایلام حداقل دستمزد می‌تواند تا ۱۵ درصد کمتر از میانگین کشوری پیشنهاد شود تا سهم هزینه تولید ثابت و یا افزایش هزینه نیروی کار به تولیدکننده تحمیل نگردد. در مجموع نتایج محاسبات نشان می‌دهد بیشترین تعدیلات مثبت در استان‌های تهران، اصفهان، فارس، بوشهر، همدان و کرمانشاه و بیشترین تعدیلات منفی در استان‌های ایلام، کهگیلویه، لرستان، چهارمحال و بختیاری باید رخ دهد.

جدول ۷. نرخ تعدیل در حداقل دستمزد برای ثابت ماندن سهم هزینه تولید

درصد تعدیل در حداقل دستمزد	سال ۱۴۰۰	سال ۱۳۹۸	نام استان
	سهم هزینه تولید در ستانده - درصد	سهم هزینه تولید در ستانده - درصد	
-۰.۵۶	۷۵.۲۷	۷۴.۸۵	مرکزی
-۰.۵۳	۵۵.۳۲	۵۵.۰۲	گیلان
-۰.۶۱	۵۵.۱۶	۵۴.۸۲	مازندران
۰.۰۱	۶۶.۹۰	۶۶.۹۱	آذربایجان شرقی
-۰.۸۵	۵۵.۰۸	۵۴.۶۱	آذربایجان غربی
۲.۵۸	۴۹.۹۰	۵۱.۲۳	کرمانشاه
۰.۶۲	۳۷.۸۶	۳۸.۱۰	خوزستان
۲.۶۵	۴۹.۹۲	۵۱.۲۸	فارس
-۰.۹۳	۵۱.۸۳	۵۱.۳۵	کرمان
۲.۱۸	۵۲.۲۵	۵۳.۴۲	خراسان رضوی
۳.۹۱	۶۵.۶۵	۶۸.۳۲	اصفهان
-۵.۴۵	۵۱.۷۵	۴۹.۰۸	سیستان و بلوچستان
۱.۲۰	۵۱.۶۰	۵۲.۲۲	کردستان
۳.۴۱	۴۶.۶۳	۴۸.۲۸	همدان

نام استان	سال ۱۳۹۸		درصد تعدیل در حداقل دستمزد
	سهام هزینه تولید در ستانده - درصد	سال ۱۴۰۰	
چهارمحال و بختیاری	۶۱.۱۳	۶۳.۶۵	-۴.۱۳
لرستان	۵۳.۶۹	۵۶.۳۷	-۴.۹۹
ایلام	۳۱.۵۱	۳۵.۹۶	-۱۴.۱۳
کهگیلویه و بویراحمد	۲۷.۱۳	۳۰.۱۴	-۱۱.۰۸
بوشهر	۴۳.۵۲	۴۲.۳۷	۲.۶۴
زنجان	۶۲.۵۶	۶۱.۹۹	۰.۹۱
سمنان	۵۹.۵۰	۵۹.۴۸	۰.۰۴
یزد	۵۶.۱۰	۵۷.۱۸	-۱.۹۳
هرمزگان	۸۴.۰۰	۸۳.۸۹	۰.۱۳
تهران	۵۰.۴۶	۴۷.۵۳	۵.۸۰
اردبیل	۴۷.۴۴	۴۶.۵۵	۱.۸۷
قم	۶۰.۶۷	۶۱.۰۲	-۰.۵۸
قزوین	۶۳.۴۴	۶۳.۵۵	-۰.۱۷
گلستان	۵۸.۳۱	۵۸.۴۸	-۰.۲۹
خراسان شمالی	۵۳.۸۶	۵۲.۵۱	۲.۵۲
خراسان جنوبی	۵۵.۷۲	۵۵.۹۳	-۰.۳۸
البرز	۵۳.۱۶	۵۳.۹۳	-۱.۴۵

مأخذ: مرکز آمار، ۱۳۹۸ و محاسبات تحقیق

۳-۴. طبقه‌بندی و تحلیل ساختار فعالیت بر اساس رشته فعالیت، ارزش ستانده و تعداد شاغلان

در طی یک دهه ۱۳۹۰-۱۴۰۰ ارزش ستانده کشور سالانه به‌طور متوسط ۲۴,۶ درصد رشد داشته است در همین دوران متوسط نرخ رشد جبران خدمات کمی بیش از نرخ رشد ارزش ستانده و معادل ۲۵,۴ درصد بوده است. بیشترین نرخ رشد ارزش ستانده در بین بخش‌های اصلی مربوط به بخش ماهیگیری، معدن و کشاورزی است، اما بیشترین نرخ رشد جبران خدمات مربوط به بخش‌های

ماهگیری، تأمین آب و برق و گاز و سپس معدن است. مقایسه نرخ‌های رشد بخش‌های اقتصادی نشان می‌دهد بخش‌های آب و برق و گاز، صنعت، ساختمان و حمل و نقل و انبارداری و ارتباطات از جمله بخش‌هایی هستند که نرخ رشد جبران خدمات در آنها بیشتر از نرخ رشد ارزش ستانده بوده و سهم جبران خدمات از ارزش ستانده در این بخش‌ها افزایش داشته است.

باتوجه به اینکه بخش‌های آب و برق و گاز و همچنین بخش ارتباطات از جمله بخش‌های دولتی بوده و این بخش‌ها ارزش افزوده بالایی نیز ایجاد می‌نمایند، افزایش دستمزدها با نرخ‌های رشد بالاتر از رشد ارزش ستانده تأثیر جزئی بر مازاد عملیاتی بخش گذاشته است. به‌طور مثال در سال ۱۳۹۸ در بخش تأمین آب و برق و گاز، سهم جبران خدمات از ارزش افزوده تنها ۵ درصد می‌باشد و مابقی به مازاد عملیاتی اختصاص دارد، رشد دستمزدها و جبران خدمات در بخش مذکور تأثیر قابل توجهی در سهم مازاد عملیاتی از ارزش افزوده نداشته است. خصوصاً اینکه سهم ارزش افزوده از ستانده این بخش به ۷۸ درصد می‌رسد. بنابراین جبران خدمات سهم بسیار اندکی از ارزش ستانده را شامل می‌شود (تنها ۵٫۸ درصد). این وضعیت در بخش حمل و نقل، انبارداری و ارتباطات نیز صادق هست و ارزش افزوده این بخش ۶۷ درصد ارزش ستانده و جبران خدمات تنها ۱۵ درصد ارزش افزوده این بخش را شامل می‌شود و مابقی مازاد عملیاتی یا سود واحدهای فعال است.

جدول ۸. ارزش ستانده و جبران خدمات بخش‌های اصلی اقتصاد در مقاطع ۱۳۹۰ و ۱۳۹۸ به قیمت‌های جاری

متوسط نرخ رشد سالانه	جبران خدمات (میلیارد ریال)		متوسط نرخ رشد سالانه	ارزش ستانده (میلیارد ریال)		شرح فعالیت‌ها
	۱۳۹۸	۱۳۹۰		۱۳۹۸	۱۳۹۰	
۲۸.۱	۲۷۷,۴۹۲	۳۸,۲۴۴	۳۰.۳	۵,۶۷۶,۰۱۳	۶۸۳,۳۷۹	کشاورزی، شکار و جنگلداری
۳۴.۹	۷۳,۱۰۱	۶,۶۷۰	۳۵.۴	۳۲۲,۲۱۸	۲۸,۴۶۸	ماهگیری
۳۰.۸	۶۸,۰۶۱	۷,۹۴۸	۳۳.۰	۶۵۶,۶۵۴	۶۶,۹۵۳	معدن
۲۸.۰	۱,۷۱۱,۷۶۲	۲۳۷,۳۷۵	۲۵.۰	۲۲,۸۰۷,۹۶۰	۳,۸۱۹,۲۸۴	صنعت
۳۳.۵	۱۵۶,۶۵۰	۱۵,۴۸۷	۲۵.۲	۳,۰۴۳,۰۸۸	۵۰۳,۹۱۳	تأمین آب، برق و گاز طبیعی
۱۸.۱	۴۹۸,۲۰۸	۱۳۱,۹۷۹	۱۶.۷	۳,۰۹۹,۶۱۸	۸۹۸,۰۴۶	ساختمان
۲۶.۲	۲۸۶,۲۸۹	۴۴,۵۶۹	۲۶.۲	۶,۰۸۹,۵۰۹	۹۴۳,۵۲۶	عمده و خرده فروشی
۲۶.۳	۷۰,۴۰۶	۱۰,۸۴۰	۲۷.۱	۶۷۶,۶۰۲	۹۹,۶۴۸	هتل و رستوران
۲۷.۲	۴۴۲,۹۳۴	۶۴,۵۷۴	۲۵.۲	۴,۳۰۸,۱۴۸	۷۱۴,۹۶۶	حمل و نقل، انبارداری و ارتباطات

متوسط نرخ رشد سالانه	جبران خدمات (میلیارد ریال)		متوسط نرخ رشد سالانه	ارزش ستانده (میلیارد ریال)		شرح فعالیت‌ها
	۱۳۹۸	۱۳۹۰		۱۳۹۸	۱۳۹۰	
۲۰.۱	۴۱۶,۸۶۵	۹۶,۴۸۲	۲۲.۶	۱,۱۶۵,۸۰۳	۲۲۸,۴۷۶	واسطه‌گری‌های مالی
۲۳.۵	۱۳۲,۰۲۶	۲۴,۳۶۹	۲۳.۷	۴,۷۳۹,۷۶۷	۸۶۵,۲۸۴	مستغلات، کرایه و خدمات کسب و کار
۱۹.۱	۹۲۴,۲۲۹	۲۲۷,۷۰۱	۱۹.۳	۱,۶۵۱,۴۶۹	۴۰۱,۶۹۲	اداره امور عمومی، و خدمات شهری
۱۸.۰	۷۶۷,۷۴۰	۲۰۳,۶۰۶	۱۸.۴	۱,۰۳۷,۴۷۳	۲۶۸,۹۸۶	آموزش
۲۵.۱	۶۶۲,۶۴۵	۱۱۰,۵۷۸	۲۴.۹	۱,۵۰۲,۸۶۳	۲۵۳,۴۳۲	بهداشت و مددکاری اجتماعی
۱۷.۳	۷۱,۸۲۴	۲۰,۰۸۸	۱۹.۸	۳۵۰,۶۵۳	۸۲,۸۳۸	سایر خدمات
۲۵.۴	۷,۵۷۷,۸۶۹	۱,۲۴۲,۱۷۸	۲۴.۶	۵۷,۱۲۷,۸۳۶	۹,۸۵۸,۸۹۱	جمع

منبع: مرکز آمار ایران، سال‌های ۱۳۹۰ و ۱۳۹۵

اما در بخش صنعت و ساختمان قضیه اندکی متفاوت است. در بخش صنعت، ارزش افزوده تنها ۲۵ درصد ارزش ستانده را شامل می‌شود و مابقی به هزینه‌های واسطه اختصاص دارد و در مجموع می‌توان گفت بخش صنعت جزء بخش‌های دارای ارزش افزوده بالا نیست. حال از این میزان ۳۰ درصد به جبران خدمات اختصاص دارد و هرگونه افزایش در دستمزدها و جبران خدمات خصوصاً در واحدهای کوچک مقیاس که معمولاً ارزش افزوده‌زایی کمتری دارند، منجر به کاهش شدیدتر مازاد عملیاتی و سهم کارفرمایان می‌شود و لذا افزایش دستمزدها با مقاومت بیشتری توسط کارفرمایان این بخش روبرو می‌شود.

در بخش ساختمان به دلیل حضور بالای کارگران غیررسمی ولی ماهر (گچکار، لوله‌کش، برق‌کار، و ...) نرخ رشد جبران خدمات حتی بالاتر از نرخ رشد ارزش ستانده بخش بوده و با وجود اینکه ارزش افزوده خلق شده در این بخش ۴۰ درصد ارزش ستانده آن است، اما رقم فوق به صورت ۴۰ به ۶۰ بین جبران خدمات و مازاد عملیاتی توزیع شده است. به نظر می‌رسد شاغلان این بخش با وجود نداشتن یک بازار متمرکز توانسته‌اند متناسب با افزایش ارزش ستانده و ارزش افزوده خلق شده، سهم خود را دریافت کنند. در دو مقطع مورد بررسی، در بخش‌های کشاورزی، هتل و رستوران، مستغلات و کسب و کار و اداره امور عمومی و آموزش و سایر خدمات با وجود اینکه سهم ارزش افزوده از ستانده افزایش داشته اما سهم جبران خدمات از ارزش افزوده بخش کاهش داشته است. یعنی افزایش ارزش افزوده به تناسب قبل بین کارگر و سرمایه توزیع نشده و حقوق و دستمزد بگیران از افزایش فوق بی‌نسب بوده و حتی سهم

آن‌ها کاهش نیز داشته و این به معنی افزایش فشار بر نیروی کار این بخش‌ها و تغییر توزیع بین عوامل نیروی کار و سرمایه به نفع صاحبان سرمایه است.

جدول ۹. مقایسه تغییرات نسبت جبران خدمات به ارزش افزوده و نسبت ارزش افزوده به ستانده در بخش‌های مختلف اقتصادی

شرح فعالیت‌ها	نسبت جبران خدمات به ارزش افزوده			نسبت ارزش افزوده به ستانده		
	۱۳۹۰	۱۳۹۸	تغییرات سهم	۱۳۹۰	۱۳۹۸	تغییرات سهم
کشاورزی	۱۰.۷	۹.۰	-۱.۷	۵۲.۳	۵۴.۴	۲.۰
ماهگیری	۳۷.۹	۳۶.۷	-۱.۲	۶۱.۸	۶۱.۸	-۰.۰۵
سایر معادن	۱۶.۰	۱۴.۶	-۱.۴	۷۴.۳	۷۱.۰	-۳.۳
صنعت	۲۴.۲	۲۹.۶	۵.۴	۲۵.۷	۲۵.۳	-۰.۴
تأمین آب، برق و گاز طبیعی	۴.۲	۵.۹	۱.۶	۷۲.۵	۸۷.۷	۱۵.۲
ساختمان	۳۸.۴	۳۹.۷	۱.۳	۳۸.۳	۴۰.۵	۲.۲
عمده و خرده فروشی	۶.۱	۶.۰	۰.۰	۷۷.۷	۷۷.۷	۰.۱
هتل و رستوران	۱۶.۹	۱۶.۲	-۰.۸	۶۴.۲	۶۴.۳	۰.۱
حمل و نقل، انبارداری و ارتباطات	۱۳.۸	۱۵.۶	۱.۷	۶۵.۴	۶۶.۱	۰.۷
واسطه‌گری‌های مالی	۵۴.۸	۴۸.۱	-۶.۷	۷۷.۱	۷۴.۳	-۲.۸
مستغلات، کرایه و خدمات کسب و کار	۳.۱	۳.۰	-۰.۱	۹۱.۱	۹۱.۶	۰.۵
اداره امور عمومی، و خدمات شهری	۷۴.۸	۷۰.۷	-۴.۰	۷۵.۸	۷۹.۱	۳.۳
آموزش	۸۹.۴	۸۵.۳	-۴.۰	۸۴.۷	۸۶.۷	۲.۰
بهداشت و مددکاری اجتماعی	۵۳.۷	۵۴.۴	۰.۷	۸۱.۲	۸۱.۰	-۰.۲
سایر خدمات	۳۶.۲	۲۹.۹	-۶.۳	۶۷.۰	۶۸.۵	۱.۵
جمع	۲۴.۲	۲۵.۰	۰.۸	۵۲.۱	۵۳.۱	۱.۰

منبع: مرکز آمار ایران، سال‌های ۱۳۹۰ و ۱۳۹۵

بر اساس دو شاخص نسبت جبران خدمات به ارزش افزوده و نسبت ارزش افزوده به ستانده می‌توان بخش‌های اقتصادی را به ۴ دسته به شرح جدول زیر طبقه‌بندی کرد:

آثار تغییرات دو شاخص مورد نظر می‌تواند همسو با یکدیگر یا برخلاف یکدیگر عمل کند و دستمزددبگیران نتایج مثبت یا منفی را از تغییرات فوق تجربه کنند. در جدول زیر بخش‌های اقتصادی در چهار دسته مذکور طبقه‌بندی شده است.

جدول ۱۰. طبقه‌بندی بخش‌های اقتصادی بر حسب آثار تغییر شاخص‌های مورد بررسی بر دستمزددبگیران

شرح	بخش‌هایی که با افزایش نسبت ارزش افزوده به ستانده روبرو بوده‌اند	بخش‌هایی که با کاهش نسبت ارزش افزوده به ستانده روبرو بوده‌اند
بخش‌هایی که با افزایش نسبت جبران خدمات به ارزش افزوده مواجه‌اند	تأمین آب، برق و گاز طبیعی - ساختمان عمده و خرده‌فروشی - حمل و نقل، انبارداری و ارتباطات	صنعت - بهداشت و مددکاری اجتماعی
بخش‌هایی که با کاهش نسبت جبران خدمات به ارزش افزوده مواجه‌اند	کشاورزی - هتل و رستوران - مستغلات، کرایه و خدمات کسب و کار - اداره امور عمومی، و خدمات شهری - آموزش - سایر خدمات	ماهیگیری - سایر معادن واسطه‌گری‌های مالی

مأخذ: نتایج تحقیق

اگر فعالیت‌ها را براساس معیار مقیاس کارگاه‌ها (نفر کارکن در هر کارگاه) طبقه‌بندی کنیم، از زاویه دیگری نیز می‌توان به تحلیل حداقل دستمزدها پرداخت. در این بخش از مطالعات باتوجه به مقیاس کارگاه‌ها و تمرکز بر بخش‌های مشمول قانون کار به تجزیه و تحلیل ارزش ستانده فعالیت‌های اقتصادی از بعد مقیاس بنگاه‌ها پرداخته شده است. باتوجه به اینکه عمده واحدهای مشمول قانون کار در بخش صنعت و خدمات متمرکزند، بررسی فوق فقط به این دو بخش اختصاص دارد. قابل ذکر است رویکرد ارزش افزوده دو فرض اساسی دارد و آن اینکه با افزایش ارزش افزوده (در اینجا جبران خدمات) هزینه افزایش یافته، به صورت کامل به قیمت‌ها منتقل می‌شود و اینکه جانشینی بین نیروی کار و سرمایه وجود ندارد. حال باید دید تغییرات در حداقل دستمزد چه آثاری بر واحدهای فوق برجا می‌گذارد. در سال ۱۳۹۸ ارزش ستانده کل کارگاه‌های مشمول در بخش صنعت و خدمات معادل ۲۹,۵۷۴ هزار میلیارد بوده که از این میزان ۷۷ درصد در بخش صنعت و مابقی در بخش خدمات خلق شده است.

جدول ۱۱. حساب‌های تولید بخش‌های صنعت و خدمات مشمول قانون کار به تفکیک واحدهای زیر ۱۰ نفر وبالای ۱۰ نفر کارکن در سال ۱۳۹۸ (میلیارد ریال)

شرح	ارزش ستانده	مصرف واسطه	ارزش افزوده	جبران خدمات	هزینه تولید	اشتغال - نفر
صنعت	زیر ۱۰ نفر کارکن	۳,۸۴۲	۱,۱۲۳	۸۲۶	۴,۶۶۷	۲,۴۲۰
	بالای ۱۰ نفر کارکن	۱۳,۱۹۳	۴,۶۵۱	۸۸۶	۱۴,۰۷۹	۱,۸۰۴
	کل کارگاه‌ها	۱۷,۰۳۴	۵,۷۷۴	۱,۷۱۲	۱۸,۷۴۶	۴,۲۲۳
خدمات	زیر ۱۰ نفر کارکن	۶۸۷	۱,۷۸۶	۳۱۸	۱,۰۰۵	۲,۶۶۸
	بالای ۱۰ نفر کارکن	۹۱۰	۳,۳۸۳	۳۲۴	۱,۲۳۴	۱,۶۸۴
	کل کارگاه‌ها	۱,۵۹۷	۵,۱۶۹	۶۴۲	۲,۲۳۹	۴,۳۵۲
جمع صنعت و خدمات	زیر ۱۰ نفر کارکن	۴,۵۲۹	۲,۹۰۸	۱,۱۴۴	۵,۶۷۲	۵,۰۸۷
	بالای ۱۰ نفر کارکن	۱۴,۱۰۳	۸,۰۳۴	۱,۲۱۰	۱۵,۳۱۳	۳,۴۸۸
	کل کارگاه‌ها	۱۸,۶۳۱	۱۰,۹۴۳	۲,۳۵۴	۲۰,۹۸۵	۸,۵۷۵

منبع: مرکز آمار ایران، آمار کارگاه‌های صنعتی ۱۰ نفر کارکن و بیشتر، حساب تولید استان‌ها، آمار بخش صنعت و خدمات و سایر طرح‌های آماری

سهم کارگاه‌های کوچک در ارزش ستانده ایجادي در بخش خدمات ۳۶,۵ درصد است. این در حالی است که تعداد شاغلان بخش‌های مشمول قانون کار در دو بخش مورد بررسی تقریباً یکسان است و ۴۹,۳ درصد شاغلان (۴,۲۲۳ هزار نفر) در بخش صنعت و ۵۱,۷ درصد (۴,۳۵۲ هزار نفر) در بخش خدمات فعال‌اند. بررسی ترکیب ستانده ایجاد شده در هر دو بخش در سطح مقیاس تولید نشان می‌دهد ۲۲ درصد ارزش ستانده ایجاد شده در بخش واحدهای صنعتی مشمول قانون کار در کارگاه‌های زیر ۱۰ نفر کارکن بوده‌اند این نسبت در بخش خدمات ۳۷ درصد کارگاه‌ها را تشکیل می‌دهد.

جدول ۱۲. ترکیب سهم حساب‌های تولید بخش‌های صنعت و خدمات به تفکیک واحدهای زیر ۱۰ نفر و بالای ۱۰ نفر کارکن - درصد

شرح	ارزش ستانده	مصرف واسطه	ارزش افزوده	جبران خدمات	هزینه تولید	اشتغال نفر	سهم هزینه تولید از ستانده
صنعت	زیر ۱۰ نفر کارکن	۲۳	۱۹	۴۸	۲۵	۵۷	۰.۹۴
	بالای ۱۰ نفر کارکن	۷۸	۸۱	۵۲	۷۵	۴۳	۰.۷۹
	کل کارگاه‌ها	۱۰۰	۱۰۰	۱۰۰	۱۰۰	۱۰۰	۰.۸۲
خدمات	زیر ۱۰ نفر کارکن	۳۷	۳۵	۵۰	۴۵	۶۱	۰.۴۱
	بالای ۱۰ نفر کارکن	۶۳	۵۷	۶۵	۵۵	۳۹	۰.۲۹
	کل کارگاه‌ها	۱۰۰	۱۰۰	۱۰۰	۱۰۰	۱۰۰	۰.۳۳

منبع: مرکز آمار ایران، آمار کارگاه‌های صنعتی ۱۰ نفر کارکن و بیشتر، حساب تولید استان‌ها، آمار بخش صنعت و خدمات و سایر طرح‌های آماری

مقایسه شاخص نسبت هزینه تولید به ستانده در بخش‌های صنعت و خدمات مشمول نشان می‌دهد بخش صنعت به دلیل نهاده‌بر بودن و بکارگیری ترکیب بیشتری از نهاده‌ها در تولید دارای شاخص پسین قوی‌تری است (نسبت هزینه واسطه به ارزش ستانده) برعکس بخش‌های خدمات عموماً ارزش افزوده‌زا بوده و سهم عوامل تولید (کار و سرمایه) در آنها برتری دارد. اگر سهم عامل کار را در تولید به هزینه‌ای واسطه اضافه نمائیم مشاهده می‌شود که نسبت هزینه تولید به ستانده در بخش‌های صنعت، بسیار بالاتر از بخش‌های خدمات است و حاشیه سود و مازاد عملیاتی آن کمتر. به این ترتیب هرگونه افزایش در دستمزدها تأثیر بیشتری بر سهم صاحبان سرمایه ایجاد می‌نماید که می‌تواند منجر به تعدیل نیروهای کار موجود در واحد تولیدی شود.

جدول ۱۳. نسبت‌های مقایسه‌ای واحدهای بزرگ و کوچک مقیاس واحدهای مشمول قانون کار در بخش صنعت و خدمات

شرح	نسبت ارزش به افزوده به ستانده- درصد	سهم هزینه تولید- درصد	سهم جبران در خدمات در ارزش افزوده درصد	سهم جبران خدمات در ارزش افزوده درصد	متوسط دستمزد سالانه- میلیون ریال	بهره وری نیروی کار- میلیون ریال- نفر	سهم اشتغال از کل- درصد		
								صنعت	خدمات
زیر ۱۰ نفر کارکن	۲۲.۶۲	۹۴.۰۱	۷۳.۵۳	۱۷.۶۹	۳۴۱	۴۶۴	۵۷.۳	صنعت	
بالای ۱۰ نفر کارکن	۲۶.۰۷	۷۸.۹۰	۱۹.۰۵	۶.۲۹	۴۹۱	۲,۵۷۸	۴۲.۷		
کل کارگاه‌ها	۲۵.۳۱	۸۲.۱۹	۲۹.۶۵	۹.۱۳	۴۰۵	۱,۳۶۷	۱۰۰		
زیر ۱۰ نفر کارکن	۷۲.۲۲	۴۰.۶۵	۱۷.۸۱	۳۱.۶۵	۱۱۹	۶۶۹	۶۱.۳	خدمات	
بالای ۱۰ نفر کارکن	۷۸.۸۰	۲۸.۷۴	۹.۵۷	۲۶.۲۵	۱۹۲	۲,۰۰۹	۳۸.۷		
کل کارگاه‌ها	۷۶.۴۰	۳۳.۰۹	۱۲.۴۲	۲۸.۶۷	۱۴۸	۱,۱۸۸	۱۰۰		

منبع: مرکز آمار ایران، آمار کارگاه‌های صنعتی ۱۰ نفر کارکن و بیشتر، حساب تولید استان‌ها، آمار بخش صنعت و خدمات و سایر طرح‌های آماری

در مجموع می‌توان گفت، کارگاه‌های زیر ۱۰ نفر کارکن بخش خدمات با وجود اینکه ۶۱ درصد اشتغال این بخش را تشکیل می‌دهند و در مقایسه با کارگاه‌های صنعتی زیر ۱۰ نفر کارکن بهره‌وری بالاتری دارند اما متوسط دستمزد سالانه آن‌ها ۳۵ درصد دستمزد پرداختی به نیروی کار بخش صنعت در این مقیاس تولید است. در این کارگاه‌ها و حتی کارگاه‌های بالای ۱۰ نفر کارکن بخش خدمات سهم جبران خدمات در هزینه تولید و همچنین در ترکیب ارزش افزوده بسیار پایین است و بنگاه‌های فوق با افزایش حداقل دستمزد کمترین آسیب را می‌بینند و بخش اندکی از مازاد عملیاتی آنان به نیروی کار انتقال می‌یابد. در حالی که در بخش صنعت به دلیل ماهیت پرهزینه بودن بخش و بالا بودن هزینه‌های تولید هرگونه تغییر در دستمزدها خصوصاً در کارگاه‌های زیر ۱۰ نفر منجر به تأثیرات منفی بیشتری خواهد شد. بنابراین هنگام تغییر در حداقل دستمزدها ضروری است که نوع فعالیت مورد توجه قرار گیرد حتی نسبت فوق در زیربخش‌های صنعت و خدمات نیز تفاوت دارد.

جدول ۱۴. طبقه‌بندی فعالیت‌ها بر حسب تأثیر تعدیل دستمزدها بر حسب مقیاس و رشته فعالیت

خدمات			صنعت			شرح
کل کارگاه‌ها	بالای ۱۰ نفر کارکن	زیر ۱۰ نفر کارکن	کل کارگاه‌ها	بالای ۱۰ نفر کارکن	زیر ۱۰ نفر کارکن	
۷۶.۴	۷۸.۸	۷۲.۲	۲۵.۳	۲۶.۱	۲۲.۶	نسبت ارزش افزوده به ستانده - درصد
۳۳.۱	۲۸.۷	۴۰.۷	۸۲.۲	۷۸.۹	۹۴	سهم هزینه تولید - درصد
۲۸.۷	۲۶.۳	۳۱.۷	۹.۱	۶.۳	۱۷.۷	سهم جبران خدمات در هزینه تولید - درصد
۱۲.۴	۹.۶	۱۷.۸	۲۹.۷	۱۹.۱	۷۳.۵	سهم جبران خدمات در ارزش افزوده - درصد
۱۴۸	۱۹۲	۱۱۹	۴۰.۵	۴۹۱	۳۴۱	متوسط دستمزد سالانه - میلیون ریال
۱,۱۸۸	۲,۰۰۹	۶۶۹	۱,۳۶۷	۲,۵۷۸	۴۶۴	بهره‌وری نیروی کار - میلیون ریال - نفر
۱۰۰	۳۸.۷	۶۱.۳	۱۰۰	۴۲.۷	۵۷.۳	سهم اشتغال از کل - درصد
۲۱۶۸	۲۱۶۸	۲۱۶۸	۲۱۶۸	۲۱۶۸	۲۱۶۸	حداقل دستمزد سال ۱۳۹۸ - میلیون ریال
۹۴۳,۵۷۰	۳۶۵,۱۱۰	۵۷۸,۴۵۹	۹۱۵,۷۳۵	۳۹۱,۱۱۴	۵۲۴,۶۲۱	جبران خدمات بر اساس حداقل دستمزد - میلیارد ریال
۶۴۲,۰۵۱	۳۲۳,۹۵۲	۳۱۸,۰۹۹	۱,۷۱۱,۷۶۲	۸۸۶,۱۵۹	۸۲۵,۶۰۲	جبران خدمات موجود - میلیارد ریال
۰.۶۸	۰.۸۹	۰.۵۵	۱.۸۷	۲.۲۷	۱.۵۷	تغییرات - درصد (موجود به تعدیلی)
۱.۶۱			۱.۴۴			نسبت بالای ۱۰ به زیر ۱۰ نفر کارکن
۰.۳۵						تفاوت صنعت و خدمات (زیر ۱۰ نفر کارکن)

منبع: مرکز آمار ایران، آمار کارگاه‌های صنعتی ۱۰ نفر کارکن و بیشتر، حساب تولید استان‌ها، آمار بخش صنعت و خدمات و سایر طرح‌های آماری

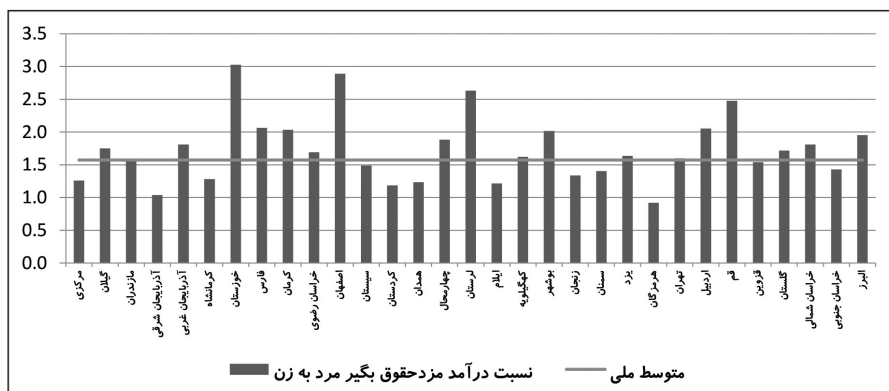
۴-۴. نظام بخشی به آمایش سرزمین و منطقه‌ای کردن دستمزد

در این بخش از مطالعات به بررسی برخی از مهم‌ترین شاخص‌های اقتصادی و تأثیر منطقه‌ای کردن دستمزدها بر روی این شاخص‌ها پرداخته شده است. نرخ‌های بیکاری، اشتغال و دستمزد از مهم‌ترین شاخص‌های اقتصاد کلان هستند که می‌توانند هم در نابرابری‌های منطقه‌ای مؤثر باشند و هم از نابرابری‌های منطقه‌ای تأثیر بپذیرند. هر منطقه با توجه به پتانسیل‌ها و توانمندی‌های خود قادر است بخشی از عرضه نیروی کار منطقه را جذب کند. قطعاً هرچه توانایی یک استان در جذب نیروی کار بالاتر باشد نرخ بیکاری در آن مناطق کمتر است. این مسئله در دوران رکود و رونق نیز تغییرات قابل توجهی دارد. آمارها نشان می‌دهد در طی یک دهه ۱۳۹۰-۱۴۰۰ سالانه بیش از ۳۰۰ هزار شغل ایجاد شده که قطعاً توزیع یکسانی در نقاط مختلف کشور نداشته و در برخی استان‌ها به دلیل وجود تقاضای بیشتر برای نیروی کار تعداد بیشتری جذب بازار کار شده‌اند و برعکس. در این دوره، در اکثر استان‌ها نرخ بیکاری کاهش و نرخ فعالیت و اشتغال افزایش داشته است. به غیر از استان‌های آذربایجان غربی، یزد و هرمزگان و خراسان جنوبی که نرخ بیکاری ثابت و یا افزایش داشته، دیگر استان‌ها وضعیت نسبتاً مناسبی را در این شاخص تجربه کرده‌اند و نرخ‌های بیکاری در آن‌ها کاهش داشته است. کاهش بیکاری از آن جهت که درآمد تعدادی از بیکاران را افزایش می‌دهد، باعث کاهش ضریب پراکندگی درآمد جامعه می‌شود اما معمولاً تغییرات سهم شاغلان، از درآمد ملی، مشخص نیست و در واقع باید دید که اشتغال ایجاد شده منجر به تغییر سهم کدامیک از دو گروه مزدبگیران یا کارفرمایان شده است. بررسی ترکیب اشتغال در بخش‌های مختلف در مقاطع زمانی ۱۴۰۰ و ۱۳۹۰ نشان می‌دهد که در طی این دوره سهم اشتغال بخش صنعت در سطح ملی و در اکثر استان‌های کشور افزایش داشته و این به معنی افزایش تعداد مزد و حقوق‌بگیران در سطح جوامع مختلف است؛ بنابراین به نظر می‌رسد در همه استان‌ها با افزایش نرخ اشتغال، تعداد دستمزدبگیران نیز افزایش داشته است قابل ذکر است افزایش اشتغال در بخش صنعت (صنعت- ساختمان) و متناظر آن افزایش نرخ اشتغال در سطح استان‌ها می‌تواند تحت تأثیر ساخت و سازها و سرمایه‌گذاری‌ها در بخش ساختمان باشد که این خود به معنی بالا بودن سهم درآمدی صاحبان سرمایه در این بخش در مقایسه با جبران خدمات پرداختی توسط آنان است؛ لذا به نظر نمی‌رسد اشتغال اضافه شده در توزیع عادلانه درآمدها، تأثیر قابل توجهی داشته باشد. چراکه در سال‌های اخیر سودهای حاصل از ساخت و ساز در بخش مسکن به مراتب بالاتر از تغییرات دستمزدها در این بخش بوده است.

در مناطق مختلف کشور با گسترش اشتغال و بدون به کارگیری مالیات‌های تصاعدی بر سرمایه و ثروت تغییر چشمگیری در نابرابری‌های درآمدی رخ نخواهد داد، با وجود اینکه، ممکن است در آغاز منجر به برابری‌های منطقه‌ای گردد و رشد و توسعه یک منطقه را شتاب بخشد؛ لذا لازم است هم‌زمان با رشد

اقتصادی در مناطق، توجه ویژه به دستمزدبگیران داشت در غیر این صورت با رشدهای منطقه‌ای مناسب، اما با توزیع ناعادلانه درآمدها در این مناطق روبرو خواهیم شد. هرچند این احتمال وجود دارد که با کاهش موقتی نابرابری، با کم شدن نابرابری ناشی از کار مواجه شویم اما این روند پایدار نخواهد بود و می‌تواند در بلندمدت آثار منفی توزیع فوق نمایان گردد. مگر اینکه درآمدهای تکاثری ناشی از سرمایه، از طریق مالیات کنترل شود (وحید، ۱۳۹۶).

از مهم‌ترین شکاف‌های منطقه‌ای در بازار کار می‌توان به عواملی همچون سرمایه انسانی موجود در منطقه، تجربه و مهارت نیروی کار (در گروه‌های مختلف شغلی) و همچنین جنسیت اشاره کرد. لذا مقایسه بین شکاف‌های بازار کار در مناطق مختلف کشور بر حسب شاخص‌های کیفی نیروی کار و مقایسه بین متوسط درآمد مزد حقوق‌بگیران در سال ۱۴۰۰ بر اساس سطح سواد و دیگر شاخص‌های کیفی نیروی کار نیز اهمیت می‌یابد. همان‌طور که می‌دانیم یکی از شکاف‌های اصلی در مزد و حقوق پرداختی، شکاف جنسیتی نیروی کار است. مطالعات گوناگونی در این زمینه انجام شده و نتایج آن‌ها همگی حاکی از وجود شکاف جنسیتی دستمزدبگیران در مناطق مختلف کشور است. بررسی متوسط درآمد مزد حقوق‌بگیران زن در مقایسه با مزد و حقوق‌بگیران مرد در سطح مناطق کشور در سال ۱۴۰۰ نشان می‌دهد که به‌طور متوسط در سطح کشور درآمد مزد و حقوق‌بگیران مرد ۵۷ درصد بیشتر از مزد حقوق‌بگیران زن می‌باشد. این نسبت در سطح مناطق مختلف کشور متفاوت است و این شکاف در خوزستان، اصفهان، لرستان و قم به بالاترین میزان خود می‌رسد و برعکس در استان‌های آذربایجان غربی، کردستان، همدان و هرمزگان پایین‌ترین شکاف بین درآمد دستمزدبگیران زن و مرد وجود دارد.



نمودار ۱۱. مقایسه نسبت درآمد مزد و حقوق‌بگیر مرد به زن با ملی در استان‌های مختلف در سال ۱۴۰۰

بررسی وضعیت سواد مزد و حقوق‌بگیران نیز تفاوت‌هایی را در سطح مناطق نشان می‌دهد بخشی از تفاوت در درآمد شاغلان، ناشی از سطح سواد آنان است. در سال ۱۴۰۰، متوسط درآمد یک دستمزدبگیر دارای مدرک لیسانس و بالاتر به‌طور متوسط در سطح ملی ۱۸ درصد بیشتر از میانگین کل درآمد دستمزدبگیران می‌باشد و در مقایسه با درآمدهای دستمزدبگیران دیپلم و کمتر از آن ۵۰ درصد بیشتر است. این شکاف در بین مناطق و استان‌های مختلف نیز وجود دارد. استان‌های مرکزی، ایلام، زنجان، خراسان جنوبی متوسط درآمد دستمزد بگیریان دارای تحصیلات لیسانس و بالاتر بیش از ۳۰ درصد متوسط درآمد کل دستمزدبگیریان می‌باشد.

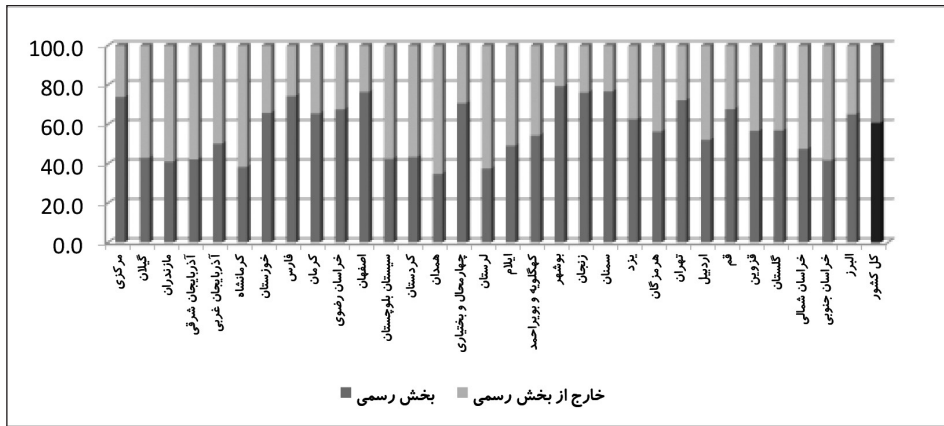


نمودار ۱۲. مقایسه نسبت متوسط درآمد مزد و حقوق‌بگیریان دارای مدرک لیسانس و بالاتر و دیپلم و کمتر از آن از متوسط ملی در سال ۱۴۰۰

بررسی شکاف‌های منطقه‌ای نیروی کار بر اساس سطح تخصص و اشتغال غیر رسمی^۱ یکی دیگر از مواردی است که در این مطالعه به آن پرداخته شده است. در سال ۱۴۰۰ در حدود ۶۱ درصد شاغلان در بخش رسمی و مابقی در بخش غیررسمی فعال بوده‌اند. ترکیب فوق در استان‌های مختلف متفاوت

۱- طبق تعریف مرکز آمار، منظور از بخش غیررسمی (در مقابل بخش رسمی) عبارت است از: واحدهایی (پنجاه‌هایی) که اساساً به منظور ایجاد اشتغال و درآمد برای خود در فعالیت تولید کالا و خدمات مشغول می‌باشند. این واحدها غالباً در چهارچوب مقررات تشکیل نشده‌اند یا با تشکیلات کوچک و بدون تفکیک بین کار و سرمایه به‌عنوان عوامل تولید (حساب و کتاب و یا حسابداری ندارند)، در سطح کوچک (اندازه بنگاه از نظر تعداد شاغلان کمتر از سطح تعیین شده در مقررات کشور است) عمل می‌کنند و مطابق مقررات کشور ثبت نشده یا جواز کسب و کار دریافت نکرده‌اند همچنین اشتغال غیررسمی (در مقابل اشتغال رسمی): اشتغال کارکنان مستقل، کارفرماها، کارکنان شرکت‌های تعاونی تولیدی بخش غیررسمی، تمامی کارکنان فامیلی بدون مزد و مزد و حقوق بگیریانی که از نظر قانونی یا در عمل زیر پوشش قوانین کار و مزایای تأمین اجتماعی و استخدامی (از قبیل مالیات بر درآمد، تأمین اجتماعی، یا مزایای استخدامی، مرخصی استحقاقی و مرخصی استعلاجی با مزد) نیستند را شامل می‌شود.

است. در استان‌های بوشهر-سمنان-اصفهان-زنجان-فارس-مرکزی-تهران-چهارمحال و بختیاری-قم-خراسان رضوی-خوزستان-کرمان-البرز-یزد، سهم شاغلان بخش رسمی بیش از میانگین است و بالاترین سهم در بخش رسمی از آن استان بوشهر، زنجان و سپس سمنان است.



نمودار ۱۳- ترکیب شاغلان به تفکیک بخش‌های رسمی و غیررسمی در سال ۱۴۰۰

بخش کشاورزی یکی از بزرگ‌ترین بخش‌های غیررسمی در استان‌های کشور طبقه‌بندی می‌شود. مقایسه درآمد متوسط مزد و حقوق‌بگیران بخش کشاورزی در این سال با میانگین درآمد کل خانوارها نشان می‌دهد که در سطح ملی درآمد مزد و حقوق‌بگیران ماهر کشاورزی ۹۲ درصد متوسط درآمد مزد و حقوق‌بگیران کشور است. این نسبت در بین مناطق مختلف کشور اندکی متفاوت است. در مجموع در ۲۰ استان کشور سهم شاغلان بخش کشاورزی از کل شاغلان بیشتر از میانگین ملی است اما در همین ۲۰ استان تنها ۴ استان متوسط درآمد مزد و حقوق‌بگیران بخش کشاورزی بالاتر از میانگین درآمد کل شاغلان است. بنابراین با وجود تخصصی بودن این حرفه در مناطق مختلف و در مقایسه با دیگر بخش‌ها، بخش کشاورزی با دو نوع تبعیض منطقه‌ای و بخشی روبروست. این وضعیت در مورد کارگران ساده و مونتاژکاران، کارمندان اداری و دفتری نیز مصداق دارد.

موضوع دیگری که باید در این مطالعات مورد بررسی قرار می‌گرفت موضوع فقر و توزیع درآمد در بین خانوارهاست. این بررسی به کمک شاخص‌های فقر و نابرابری و برحسب استان‌ها در سه مقطع زمانی ۱۳۹۰، ۱۳۹۵ و ۱۳۹۹ انجام شده است. نتایج محاسبه شاخص سرشمار نشان می‌دهد که توزیع خانوارهای فقیر در سطح کشور و در استان‌های مختلف متفاوت است و سیستان و بلوچستان بالاترین میزان خانوارهای فقیر را دارد و مازندران، بوشهر و البرز از استان‌هایی هستند که شاخص مذکور در آن‌ها حداقل است و تنها کمتر از ۳۰ درصد خانوارهای این استان‌ها در حداقل معیشت قرار دارند.

نکته قابل توجه اینکه، اکثر استان‌هایی که نرخ‌های رشد تولید ناخالص بالاتر از میانگین ملی داشته‌اند شدت فقر نیز بالاتر است و در این استان‌ها هزینه بالاتری باید صرف شود تا افراد زیر خط فقر به بالای خط انتقال یابند و سختی از بین بردن فقر در این استان‌ها بیشتر است. استان‌های بوشهر، کرمان، خراسان جنوبی، یزد، سیستان و بلوچستان، گیلان، زنجان، مازندران، تهران، خراسان شمالی، آذربایجان شرقی، اصفهان، گلستان و قم استان‌هایی هستند که نرخ‌های رشد اقتصادی بیش از ۲٫۵ درصد را در این دوره تجربه کرده‌اند و عموماً (به غیر از مازندران و بوشهر) هزینه از بین بردن فقر در آن‌ها بیش از ۷۰ برابر تا ۲۳۰ برابر خط فقر است.

علاوه بر فقر، موضوع نابرابری نیز اهمیت ویژه داشته و بر اساس برخی شاخص‌ها به این موضوع نیز پرداخته شده است. یافته‌ها نشان می‌دهد در مقطع ۹۵-۱۳۹۰ توزیع درآمد در ۱۰ استان بدتر شده و در ۲۱ استان بهبود نسبی یافته است. به نظر می‌رسد سیاست‌های توزیع عادلانه در اکثر استان‌ها تأثیر نسبی داشته است. از آنجایی که شاخص‌های فقر شرایط نامناسبی را برای استان‌ها به لحاظ میزان فقر به نمایش می‌گذارد به نظر می‌رسد تحلیل فوق با احتیاط بیشتر و با توجه به شاخص‌های اجتماعی و اقتصادی خانوارها مورد تحلیل قرار گیرد. مقایسه شاخص تایل در دو مقطع ۱۳۹۹ و ۱۳۹۵ نیز نشان می‌دهد در این دوره تعداد استان‌هایی که نابرابری در آن‌ها افزایش داشته به ۲۰ استان رسیده و می‌توان گفت در نیمه دوم این دهه وضعیت شاخص مذکور رو به بدتر شدن گذاشته است. در مجموع در یک دهه شاخص مذکور برای نیمی از استان‌ها بهبود و برای نیم دیگر بدتر شده است.

مهاجرت نیز یکی از شاخص‌هایی است که در این مطالعات مورد بررسی قرار گرفته است. بررسی‌ها نشان می‌دهد که در دوره ۱۳۹۵-۱۳۹۰، تعداد ۴٫۳ میلیون نفر، مهاجرت و جابه‌جایی داخلی داشته‌اند. این تعداد در مقایسه با دوره قبل به میزان ۱٫۲ میلیون نفر کاهش داشته است. حدود نیمی از مهاجرت‌های داخلی، بین‌استانی و بیش از چهارپنجم آن، مهاجرت‌های بین‌شهرستانی بوده است. بیشترین میزان مهاجرت در دو دوره مورد بررسی مربوط به استان تهران است اگرچه تغییرات این دو مقطع نشان می‌دهد روند فوق کاهنده بوده و از تعداد مهاجران به استان تهران در مقطع دوم مورد بررسی کاسته شده و استان‌های قم و قزوین مهاجرپذیرترین استان‌های کشور در مقطع ۹۵-۱۳۹۰ محسوب می‌شوند.

بیکاری و دسترسی به فرصت‌های شغلی به‌طور قابل توجهی فرایندهای مهاجرتی را تحت تأثیر قرار می‌دهد. جوانان در سال‌های اخیر میزان بالای بیکاری (حدود ۲۵ درصدی) را تجربه کرده‌اند. باین‌حال یکی از ویژگی‌های بارز بیکاری در ایران، تفاوت‌های منطقه‌ای آن است که منجر به مهاجرت‌ها می‌شود. با توجه به اهمیت دسترسی به فرصت‌های شغلی به‌عنوان یکی از دلایل مهم مهاجرت به‌ویژه برای مردان، انتظار می‌رود که این وضعیت، جریان‌های مهاجرت‌های داخلی را تحت تأثیر قرار دهد.

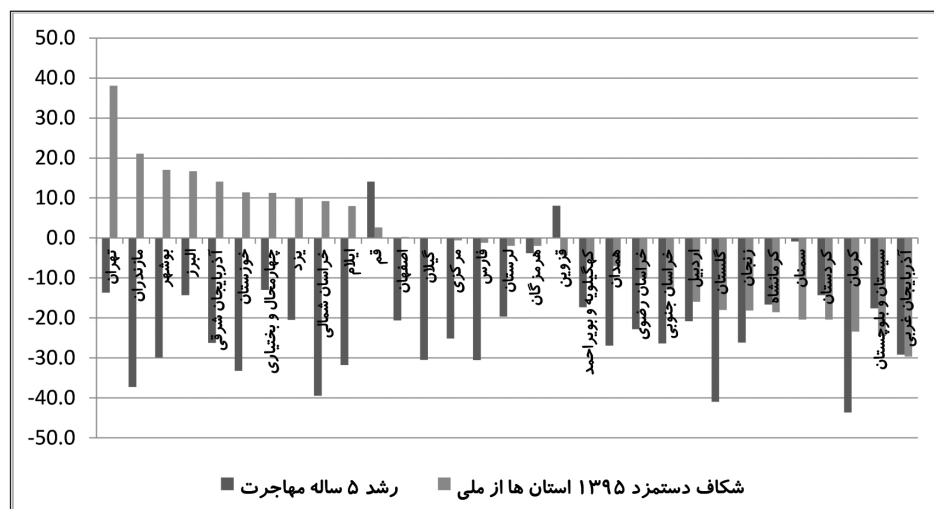
با افزایش میزان بیکاری، در مناطقی که میزان بیکاری بالاست، مهاجرت اثری کاهشی بر جمعیت آن منطقه دارد. استان‌های با میزان بالای بیکاری جوانان، نظیر کرمانشاه و چهارمحال و بختیاری، در دهه اخیر این وضعیت را تجربه کرده‌اند. در مقابل، استان‌های با میزان پایین بیکاری نظیر یزد، سمنان و قم، به نسبت کمتری جمعیت خود را به دلیل مهاجرت از دست داده‌اند. از این رو تغییرات مهاجرت‌های بین منطقه‌ای به‌طور نزدیکی مرتبط با وضعیت بیکاری و اشتغال منطقه است. مهاجرت‌ها به نوعی واکنش در برابر تغییر فعالیت‌ها و ویژگی‌های اقتصاد منطقه‌ای است.

علاوه بر بیکاری و نبود فرصت‌های شغلی، یکی از بسترهای مهم و کلیدی شکل‌گیری جریان‌های مهاجرت داخلی در کشور، توسعه فضایی نابرابر است. از مشخصات بارز توسعه در ایران، وجود نابرابری‌های منطقه‌ای است که سبب رشد ناهمگون و نامتعادل میان مناطق و نواحی مختلف کشور شده است. این وضعیت، توسعه اقتصادی-اجتماعی نابرابر فضایی را در پی داشته است. نابرابری فضایی به شرایطی اطلاق می‌شود که در آن واحدهای فضایی یا جغرافیایی گوناگون در زمینه برخی متغیرها، در سطوح متفاوتی قرار دارند. این نابرابری‌ها که به دلایل متعددی ایجاد می‌شوند، رشد ناهمگون و نامتعادل میان نواحی و مناطق را به دنبال دارند. عدم تعادل توسعه‌ای به تحرکات ناموزون جمعیت و جریان‌های مهاجرتی منجر می‌شود.

استان‌های کشور دارای سطوح متفاوتی از توسعه هستند و الگوی فضایی خوشه‌ای در شاخص توسعه استان‌ها وجود دارد. تمرکز توسعه‌یافتگی در مرکز کشور و توسعه‌نیافتگی در جنوب شرقی و غرب کشور و به بیان دیگر، عدم تعادل فضایی و توزیع نامتعادل خدمات و امکانات از ویژگی‌های فضایی بارز کشور است. استان‌های تهران، سمنان، اصفهان، البرز و یزد، به ترتیب بالاترین نمره را در شاخص توسعه دارند و به‌عنوان استان‌های توسعه‌یافته و برخوردار محسوب می‌شوند. در مقابل، استان‌های سیستان و بلوچستان، کردستان، آذربایجان غربی، ایلام، لرستان و خراسان شمالی، پایین‌ترین سطح توسعه‌یافتگی را دارند و به‌عنوان استان‌های محروم و کمتر توسعه‌یافته کشور محسوب می‌شوند. از این رو مناطق مرزی شرق و غرب ایران دارای توسعه اقتصادی-اجتماعی پایین‌تر از بقیه کشور و کم‌برخوردار هستند. البته مناطق مرزی غرب از سطح توسعه نسبتاً بیشتری نسبت به مناطق مرزی شرقی برخوردارند.

نکته قابل توجه در بررسی‌های صورت‌گرفته این است که در دوره مورد بررسی روند مهاجرت با تغییرات دستمزدها رابطه قوی نداشته و مهاجرت‌ها عموماً به دلیل تفاوت در دستمزدها رخ نداده است. وجود نابرابری‌های منطقه‌ای و عدم برخورداری مناطق از امکانات و زیرساخت‌ها و کم‌برخورداری مناطق از امکانات رفاهی و خدمات باعث افزایش مهاجرت به شهرهای بزرگ می‌شود. به عبارت دیگر مهاجران بیشتر جویای منزلت اجتماعی و وجود رفاه بیشتر در این مناطق جذب نواحی توسعه‌یافته‌تر می‌شوند و تفاوت در دستمزدها عامل و انگیزه اصلی مهاجرت در دهه فوق نبوده است. به‌طوری‌که آمارها نشان

می‌دهد حتی در استان‌هایی که بیشترین شکاف در دستمزد را در مقایسه با میانگین دستمزد ملی دارند هم مهاجرت کاهش یافته، این استان‌ها علاوه بر وجود شکاف در نرخ‌های دستمزد با نرخ‌های رشد دستمزد هم در این دوران روبرو بوده‌اند و مهاجرت در آن‌ها کاهش داشته است.



نمودار ۱۴. مقایسه شکاف دستمزد با نرخ‌های رشد مهاجرت استان‌ها در ۱۳۹۰-۹۵

بخش دیگری از مطالعات پیش‌رو به ارزیابی اثرات منطقه‌ای کردن دستمزد بر رشد اقتصادی مناطق اختصاص دارد. سازوکار اثرگذاری حداقل دستمزد بر متغیرهای اقتصاد کلان در یک فرایند چند مرحله‌ای رخ می‌دهد به طوری که ابتدا افزایش حداقل دستمزد، موجب افزایش سطح دستمزد نیروی کار در اقتصاد می‌شود. در این مرحله با افزایش حداقل دستمزد، موجی از افزایش دستمزدها شکل گرفته و سطح دستمزدها در اقتصاد افزایش می‌یابند که منجر به افزایش سهم جبران خدمات و هزینه تولید می‌شود. در مرحله بعد بنگاه‌ها به منظور جبران افزایش هزینه خدمات نیروی کار، قیمت محصولات تولید خود را در کوتاه مدت افزایش داده و سطح و ترکیب تقاضای نهاده‌های مورد استفاده را نسبت به تغییرات تولید تعدیل می‌نمایند که این رویکرد می‌تواند منجر به تغییر ترکیب تعادلی اشتغال، تقاضای کل و با تأخیر موجب تغییر تولید و قیمت‌ها شود. در مرحله بعد اثر افزایش قیمت‌ها باعث افزایش مجدد دستمزدها شده که اثر سرریز نامیده می‌شود. در حقیقت افزایش سطح قیمت‌ها با کاهش دستمزد حقیقی منجر به افزایش دستمزدهای اسمی شده و این فرایند مجدداً در اقتصاد تکرار می‌شود. در این چهارچوب رابطه دستمزد و متغیرهای اقتصاد کلان تحت تأثیر موقعیت اقتصاد نسبت به ادوار تجاری آن قرار می‌گیرد. آثار سرریز می‌تواند در مناطق مختلف و با توجه به سهم استان‌ها در فعالیت‌های مختلف

اقتصادی و پیوندهای بین منطقه‌ای نتایج متفاوتی را بر رشد مناطق به جا گذارد.

جدول زیر در پاسخ به سوال اصلی این بخش که آیا سیاست حداقل دستمزد منطقه‌ای در ایران می‌تواند باعث ایجاد اثرات مثبت در رشد اقتصادی استان‌ها شود، تهیه شده است. براساس نتایج حاصل از این مطالعه اگر تغییرات دستمزدها در همه استان‌ها متناسب با میانگین ملی تغییر کند، جبران خدمات کمتر از وقتی است که براساس متوسط دستمزدهای هر استان محاسبه شده است. این به معنی نسبت پایین‌تر جبران خدمات به ارزش افزوده و پایین‌تر بودن سهم هزینه تولید از ستانده است. همچنین اثرات منفی آن بر رشد ارزش افزوده نیز کمتر از منطقه‌ای کردن حداقل دستمزدهاست.

جدول ۱۵. نتایج تأثیر منطقه‌ای کردن دستمزد بر روی رشد اقتصادی ملی و مناطق در سال ۱۴۰۲

منطقه‌ای	ملی	شرح
۳۱,۶۰۶,۱۶۳	۲۸,۰۳۵,۲۴۷	جبران خدمات (میلیون ریال)
۲۱,۳	۸,۶	رشد دستمزد (سالانه) - درصد
۱۴,۶	۱۲,۵	نسبت جبران خدمات به ارزش افزوده - درصد
۱۵,۸	۱۴,۳	جبران خدمات به هزینه تولید - درصد
۵۱,۸	۵۰,۱	سهم هزینه تولید - درصد
-۱,۶	-۰,۹۸	رشد ارزش افزوده - درصد

منبع: محاسبات تحقیق

در مجموع می‌توان گفت، شاخص‌های مورد بررسی در همه بخش‌ها برحسب سه وضعیت دستمزد منطقه‌ای، دستمزد بخشی و دستمزد بر اساس مقیاس، مورد بررسی قرار گرفته و در جدول زیر آمده است. رنگ قرمز نشان‌دهنده اثرات منفی، رنگ زرد خنثی بودن و بی‌اثر بودن بر شاخص مورد نظر و رنگ سبز تأثیر مثبت بر شاخص مورد نظر را نشان می‌دهد. همان‌طور که مشاهده می‌شود، منطقه‌ای کردن حداقل دستمزد بر هیچ یک از شاخص‌های مورد بررسی اثر مثبت نداشته و در زمینه شاخص فاصله طبقاتی نیز بی‌اثر می‌باشد. برعکس مقیاسی کردن حداقل دستمزد (توجه به مقیاس بنگاه به لحاظ کوچک بودن و بزرگ بودن کارگاه) در ۵ شاخص مورد بررسی آثار مثبتی به همراه دارد و توصیه می‌شود در تعیین حداقل دستمزد براساس مقیاس بنگاه در اولویت اول قرار گیرد و پس از آن با مطالعات عمیق‌تر به دو رویکرد منطقه‌ای و بخشی پرداخته شود.

جدول ۱۶. جمع‌بندی اثرات منطقه‌ای، بخشی و مقیاسی کردن دستمزد

شاخص‌ها	منطقه‌ای	بخشی (صنایع)	مقیاسی
جبران خدمات (دستمزد)			
نسبت جبران خدمات به ارزش افزوده			
جبران خدمات به هزینه تولید			
سهم هزینه تولید			
رشد ارزش افزوده			
مهاجرت			
تورم			
اشتغال			
رسمی سازی نیروی کار			
بهره‌وری نیروی کار			
فاصله طبقاتی			
نتیجه‌گیری نهایی برای حداقل دستمزد	نیاز به تحقیق بیشتر دارد. در این مقطع مطلوب نیست	نسبتاً مطلوب است، اما نیاز به مطالعات عمیق‌تر و متمرکز دارد.	مطلوب است.

منبع: محاسبات تحقیق

۵. نتیجه‌گیری

همان‌طور که پیش‌تر اشاره شد، تعیین حداقل دستمزد در ایران در چهارچوب ماده ۴۱ انجام می‌شود. طبق این ماده، دو شاخص مهم، تورم و سبب معیشت معیارهای اصلی تعیین حداقل دستمزد محسوب می‌شوند. لذا در هدف‌گذاری و برآورد حداقل دستمزد سال‌های آتی منوط به برآورد و تعیین سبب معیشت و پیش‌بینی تورم در سال‌های آتی است. بررسی‌های این مطالعه نشان داد، تعیین حداقل دستمزد در چهارچوب ماده ۴۱ حتی پوشش‌دهنده خط فقر مطلق نیست و این دو شاخص به تنهایی نتوانستند ملاک‌های خوبی جهت تعیین حداقل دستمزد باشند. خصوصاً اینکه تعیین سبب معیشت و برآورد هزینه‌های آن جزء اختیارات شورای عالی کار است و معمولاً رویکرد موجود به شاخص فوق رویکردی گذشته‌نگر داشته و براساس روند گذشته پیش‌بینی‌ها انجام می‌شود درحالی‌که به این دو متغیر باید با دید هدف‌گذاری نگرینسته شود. در این مطالعه به جای سبب معیشت (که اولاً برآورد آن در حوزه اختیارات شورای عالی کار می‌باشد و دوماً نتایج نشان داد که برآوردهای شورای عالی کار از سبب معیشت خانوار پوشش‌دهنده خط فقر مطلق نیز نمی‌باشد)، از خط فقر مطلق به‌عنوان ملاک سنجش استفاده شده است و بر این موضوع توجه و تمرکز گردیده که دو شاخص تورم و فقر مطلق مورد

استفاده در تعیین حداقل دستمزد از ضریب اهمیت یکسانی برخوردار نیست. لذا شاخص‌های مذکور در محاسبات وزن‌دهی شده و ضریب تغییرات به‌عنوان ضریب اهمیت و وزن شاخص در نظر گرفته شده است. بنابراین سناریوهای پیشنهادی حداقل دستمزد در این مطالعات اگرچه همچنان در چهارچوب ماده ۴۱ قرار دارند، اما وجه تمایزاتی که در بالا اشاره شد به دقت و غنای آن افزوده است. در ادامه علی‌رغم اینکه نتایج این مطالعه نشان داد که در شرایط موجود منطقه‌ای کردن حداقل دستمزد مطلوب نمی‌باشد، ولی با علم به این مطلب و تأکید بر منطقه‌ای کردن حداقل دستمزد، سناریوهای پیشنهادی این مطالعه جهت منطقه‌ای کردن حداقل دستمزد معرفی شده‌اند. برای این مهم سه سناریو پیشنهاد شده است که دو مورد آن در قالب و چهارچوب ماده ۴۱ می‌باشد و یک مورد نیز خارج از چهارچوب این ماده می‌باشد.

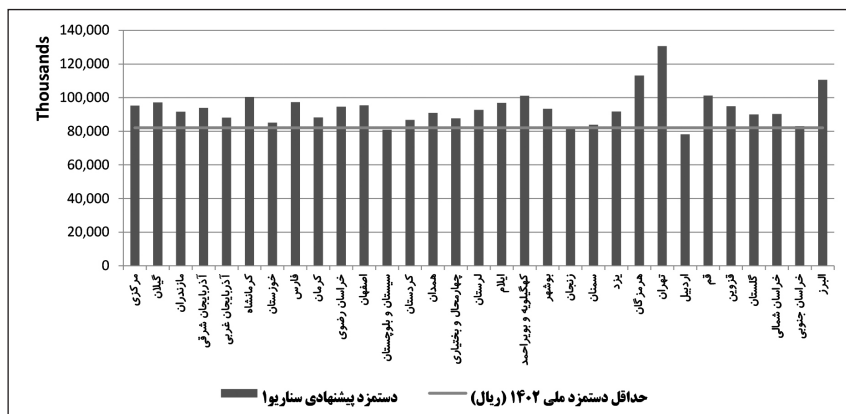
سناریو اول که در چهارچوب ماده ۴۱ قانون کار قرار دارد، تورم و میزان فقر مطلق استان‌ها ملاک قرار گرفته است. در ماده ۴۱ قانون کار جهت تعیین حداقل دستمزد دو شاخص تورم و سبد معیشت مطرح است. بررسی‌های این مطالعه نشان داد، حداقل دستمزد تعیین شده براساس دو شاخص فوق پوشش‌دهنده فقر مطلق نبوده و لذا خط فقر می‌تواند جایگزین مناسب‌تری جهت تعیین حداقل دستمزد باشد. از ویژگی‌های این سناریو علاوه بر انتخاب شاخص فقر مطلق به جای سبد معیشت می‌توان توجه آن به سهم و اهمیت این دو شاخص در تعیین حداقل دستمزد اشاره کرد. برای این منظور ضریب تغییرات دو شاخص تورم و خط فقر استان‌ها به‌عنوان ضریب اهمیت آنها در نظر گرفته شده است.

جدول ۱۷. برآورد حداقل دستمزد بر مبنای سناریو اول به تفکیک استان‌ها در سال ۱۴۰۲

نام استان	خط فقر ماهانه خاتوار ۱۴۰۲ - ریال	نورم ۱۴۰۱	حداقل دستمزد ملی مصوب	حداقل دستمزد ۱۴۰۲ بر مبنای تورم استانی	دستمزد پیشنهادی سناریو ۱
مرکزی	۹۱,۲۱۵,۸۳۳	۴۲.۹	۸۲,۰۸۳,۶۰۰	۱۱۷,۳۲۲,۱۸۶	۹۵,۳۰۵,۸۰۱
گیلان	۹۳,۸۱۰,۰۰۰	۴۰.۰	۸۲,۰۸۳,۶۰۰	۱۱۴,۹۱۰,۷۶۱	۹۷,۱۱۵,۷۶۴
مازندران	۸۶,۹۰۸,۳۳۳	۴۳.۰	۸۲,۰۸۳,۶۰۰	۱۱۷,۴۰۳,۲۳۳	۹۱,۶۸۵,۸۳۶
آذربایجان شرقی	۸۹,۳۸۰,۰۰۰	۴۳.۹	۸۲,۰۸۳,۶۰۰	۱۱۸,۱۰۴,۸۰۷	۹۳,۸۸۰,۱۹۰
آذربایجان غربی	۸۲,۵۴۰,۰۰۰	۴۳.۳	۸۲,۰۸۳,۶۰۰	۱۱۷,۶۲۲,۱۱۶	۸۸,۰۳۶,۱۶۲
کرمانشاه	۹۷,۵۵۰,۸۳۳	۴۱.۵	۸۲,۰۸۳,۶۰۰	۱۱۶,۱۸۶,۹۷۱	۱۰۰,۴۷۰,۴۷۵
خوزستان	۷۹,۸۳۷,۵۰۰	۳۸.۲	۸۲,۰۸۳,۶۰۰	۱۱۳,۴۲۴,۶۶۰	۸۵,۰۹۹,۴۵۳
فارس	۹۴,۴۷۷,۵۰۰	۳۶.۷	۸۲,۰۸۳,۶۰۰	۱۱۲,۲۱۰,۴۶۱	۹۷,۲۵۵,۶۴۵
کرمان	۸۲,۸۹۸,۳۳۳	۴۲.۰	۸۲,۰۸۳,۶۰۰	۱۱۶,۵۷۵,۰۶۷	۸۸,۱۷۴,۳۲۰
خراسان رضوی	۹۱,۲۶۶,۶۶۷	۳۷.۳	۸۲,۰۸۳,۶۰۰	۱۱۲,۷۲۹,۶۲۰	۹۴,۶۲۹,۱۷۴
اصفهان	۹۱,۶۰۰,۰۰۰	۴۱.۶	۸۲,۰۸۳,۶۰۰	۱۱۶,۲۲۱,۹۷۷	۹۵,۴۵۷,۴۱۷
سیستان و بلوچستان	۷۵,۳۴۵,۸۳۳	۳۵.۰	۸۲,۰۸۳,۶۰۰	۱۱۰,۸۳۵,۰۲۳	۸۰,۹۰۵,۷۶۹
کردستان	۸۱,۲۵۷,۵۰۰	۴۱.۴	۸۲,۰۸۳,۶۰۰	۱۱۶,۰۶۳,۵۶۷	۸۶,۷۱۰,۴۱۴
همدان	۸۶,۹۲۱,۶۶۷	۳۶.۹	۸۲,۰۸۳,۶۰۰	۱۱۲,۳۴۱,۴۲۲	۹۰,۹۰۴,۰۶۸
چهارمحال و بختیاری	۸۱,۹۴۳,۳۳۳	۴۴.۵	۸۲,۰۸۳,۶۰۰	۱۱۸,۶۳۵,۷۸۹	۸۷,۶۹۱,۷۸۰
لرستان	۸۷,۶۳۴,۱۶۷	۴۶.۳	۸۲,۰۸۳,۶۰۰	۱۲۰,۰۸۵,۶۴۹	۹۲,۷۱۸,۱۹۸
ایلام	۹۲,۷۶۰,۰۰۰	۴۵.۵	۸۲,۰۸۳,۶۰۰	۱۱۹,۴۶۷,۱۳۱	۹۶,۹۴۴,۰۸۹
کهگیلویه و بویراحمد	۹۷,۶۱۹,۱۶۷	۴۵.۶	۸۲,۰۸۳,۶۰۰	۱۱۹,۵۵۲,۳۷۷	۱۰۱,۰۵۵,۳۴۷
بوشهر	۸۹,۶۲۷,۵۰۰	۳۸.۸	۸۲,۰۸۳,۶۰۰	۱۱۳,۹۱۸,۷۱۴	۹۳,۴۳۳,۰۹۸
زنجان	۷۵,۵۶۰,۸۳۳	۴۰.۸	۸۲,۰۸۳,۶۰۰	۱۱۵,۵۸۰,۷۶۶	۸۱,۸۳۰,۵۸۱
سمنان	۷۸,۲۲۸,۳۳۳	۳۹.۴	۸۲,۰۸۳,۶۰۰	۱۱۴,۴۵۷,۵۹۸	۸۳,۹۰۴,۲۱۴
یزد	۸۶,۵۲۵,۸۳۳	۴۶.۱	۸۲,۰۸۳,۶۰۰	۱۱۹,۸۹۸,۲۹۹	۹۱,۷۵۴,۱۵۱
هرمزگان	۱۱۲,۶۸۱,۶۶۷	۴۱.۲	۸۲,۰۸۳,۶۰۰	۱۱۵,۸۷۹,۹۱۰	۱۱۳,۱۸۲,۷۲۱

نام استان	خط فقر ماهانه خانوار ۱۴۰۲ - ریال	تورم ۱۴۰۱	حداقل دستمزد ملی مصوب	حداقل دستمزد ۱۴۰۲ بر مبنای تورم استانی	دستمزد پیشنهادی سناریو ۱
تهران	۱۳۳,۸۲۰,۰۰۰	۳۸.۷	۸۲,۰۸۳,۶۰۰	۱۱۳,۸۳۴,۰۷۵	۱۳۰,۶۸۸,۸۹۳
اردبیل	۷۱,۱۱۴,۱۶۷	۴۲.۰	۸۲,۰۸۳,۶۰۰	۱۱۶,۵۳۸,۲۵۶	۷۸,۲۳۰,۵۶۰
قم	۹۸,۷۰۱,۶۶۷	۳۹.۹	۸۲,۰۸۳,۶۰۰	۱۱۴,۸۳۱,۷۶۴	۱۰۱,۲۲۸,۶۹۸
قزوین	۹۰,۹۴۴,۱۶۷	۴۱.۴	۸۲,۰۸۳,۶۰۰	۱۱۶,۰۳۸,۲۹۹	۹۴,۸۷۵,۵۵۵
گلستان	۸۴,۸۷۰,۰۰۰	۴۲.۸	۸۲,۰۸۳,۶۰۰	۱۱۷,۲۳۲,۴۹۱	۸۹,۹۴۰,۰۹۰
خراسان شمالی	۸۵,۱۳۸,۳۳۳	۴۴.۱	۸۲,۰۸۳,۶۰۰	۱۱۸,۲۷۲,۱۵۴	۹۰,۳۲۹,۲۶۴
خراسان جنوبی	۷۵,۶۹۶,۶۶۷	۴۹.۳	۸۲,۰۸۳,۶۰۰	۱۲۲,۵۵۳,۵۵۶	۸۳,۰۳۷,۵۳۰
البرز	۱۰۸,۱۰۳,۳۳۳	۵۱.۱	۸۲,۰۸۳,۶۰۰	۱۲۴,۰۵۸,۲۹۲	۱۱۰,۶۰۲,۹۲۷
کل کشور	۸۹,۵۴۷,۷۱۵	۴۲.۰		۱۱۶,۵۴۱,۵۱۶	۹۳,۷۷۶,۷۱۶
CV	۰.۱۳۷۶	۰.۰۸۶۵		۰.۰۲۵۶	

منبع: محاسبات تحقیق



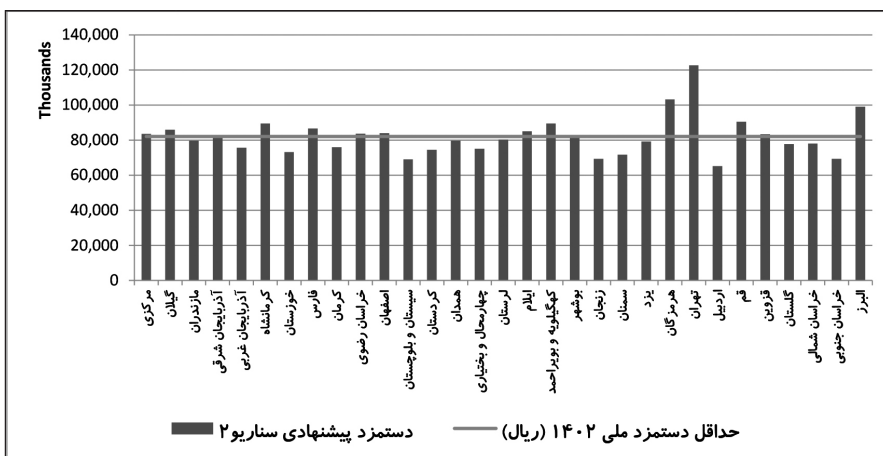
نمودار ۱۵. برآورد حداقل دستمزد بر مبنای سناریو اول به تفکیک استان‌ها در سال ۱۴۰۲

در سناریو دوم نیز که باز هم در قالب چهارچوب ماده ۴۱ قرار دارد، فقط میزان فقر مطلق استان‌ها به‌عنوان شاخص تعیین حداقل دستمزد ملاک عمل قرار گرفته است. استدلال اصلی انتخاب این شاخص به تنهایی این است که در حداقل دستمزد تعیین شده تورم نیز مستتر بوده و این رقم هر ساله متناسب با نرخ تورم در حال افزایش است و از آنجایی که تعیین حداقل دستمزد به قیمت‌های واقعی بسیار دشوار است و به یک مطالعه جامع نیاز دارد، فرض شده حداقل دستمزد اسمی دو شاخص تورم و سبد معیشت که در ماده ۴۱ بدان اشاره شده را پوشش می‌دهد. به این ترتیب حداقل دستمزد پیشنهادی سال ۱۴۰۲ به تفکیک استان‌ها به شرح جدول زیر است:

جدول ۱۸. برآورد حداقل دستمزد بر مبنای سناریو دوم به تفکیک استان‌ها در سال ۱۴۰۲

نام استان	خط فقر ماهانه خانوار ۱۴۰۲ (ریال)	نسبت فقر مطلق استان به متوسط ملی	دستمزد پیشنهادی سناریو ۲ (ریال)	حداقل دستمزد ملی ۱۴۰۲ (ریال)
مرکزی	۹۱,۲۱۵,۸۳۳	۱.۰۲	۸۳,۶۱۲,۶۷۵	۸۲,۰۸۳,۶۰۰
گیلان	۹۳,۸۱۰,۰۰۰	۱.۰۵	۸۵,۹۹۰,۶۰۹	۸۲,۰۸۳,۶۰۰
مازندران	۸۶,۹۰۸,۳۳۳	۰.۹۷	۷۹,۶۶۴,۲۲۰	۸۲,۰۸۳,۶۰۰
آذربایجان شرقی	۸۹,۳۸۰,۰۰۰	۱.۰۰	۸۱,۹۲۹,۸۶۵	۸۲,۰۸۳,۶۰۰
آذربایجان غربی	۸۲,۵۴۰,۰۰۰	۰.۹۲	۷۵,۶۶۰,۰۰۲	۸۲,۰۸۳,۶۰۰
کرمانشاه	۹۷,۵۵۰,۸۳۳	۱.۰۹	۸۹,۴۱۹,۶۳۰	۸۲,۰۸۳,۶۰۰
خوزستان	۷۹,۸۳۷,۵۰۰	۰.۸۹	۷۳,۱۸۲,۷۶۵	۸۲,۰۸۳,۶۰۰
فارس	۹۴,۴۷۷,۵۰۰	۱.۰۶	۸۶,۶۰۲,۴۷۰	۸۲,۰۸۳,۶۰۰
کرمان	۸۲,۸۹۸,۳۳۳	۰.۹۳	۷۵,۹۸۸,۴۶۷	۸۲,۰۸۳,۶۰۰
خراسان رضوی	۹۱,۲۶۶,۶۶۷	۱.۰۲	۸۳,۶۵۹,۲۷۱	۸۲,۰۸۳,۶۰۰
اصفهان	۹۱,۶۰۰,۰۰۰	۱.۰۲	۸۳,۹۶۴,۸۲۰	۸۲,۰۸۳,۶۰۰
سیستان و بلوچستان	۷۵,۳۴۵,۸۳۳	۰.۸۴	۶۹,۰۶۵,۴۹۵	۸۲,۰۸۳,۶۰۰
کردستان	۸۱,۲۵۷,۵۰۰	۰.۹۱	۷۴,۴۸۴,۴۰۳	۸۲,۰۸۳,۶۰۰
همدان	۸۶,۹۲۱,۶۶۷	۰.۹۷	۷۹,۶۷۶,۴۴۲	۸۲,۰۸۳,۶۰۰
چهارمحال و بختیاری	۸۱,۹۴۳,۳۳۳	۰.۹۲	۷۵,۱۱۳,۰۷۰	۸۲,۰۸۳,۶۰۰
لرستان	۸۷,۶۳۴,۱۶۷	۰.۹۸	۸۰,۳۲۹,۵۵۳	۸۲,۰۸۳,۶۰۰

نام استان	خط فقر ماهانه خانوار ۱۴۰۲ (ریال)	نسبت فقر مطلق استان به متوسط ملی	دستمزد پیشنهادی سناریو ۲ (ریال)	حداقل دستمزد ملی ۱۴۰۲ (ریال)
ایلام	۹۲,۷۶۰,۰۰۰	۱.۰۴	۸۵,۰۲۸,۱۳۰	۸۲,۰۸۳,۶۰۰
کهگیلویه و بویراحمد	۹۷,۶۱۹,۱۶۷	۱.۰۹	۸۹,۴۸۲,۲۶۸	۸۲,۰۸۳,۶۰۰
بوشهر	۸۹,۶۲۷,۵۰۰	۱.۰۰	۸۲,۱۵۶,۷۳۵	۸۲,۰۸۳,۶۰۰
زنجان	۷۵,۵۶۰,۸۳۳	۰.۸۴	۶۹,۲۶۲,۵۷۴	۸۲,۰۸۳,۶۰۰
سمنان	۷۸,۲۲۸,۳۳۳	۰.۸۷	۷۱,۷۰۷,۷۲۸	۸۲,۰۸۳,۶۰۰
یزد	۸۶,۵۲۵,۸۳۳	۰.۹۷	۷۹,۳۱۳,۶۰۳	۸۲,۰۸۳,۶۰۰
هرمزگان	۱۱۲,۶۸۱,۶۶۷	۱.۲۶	۱۰۳,۲۸۹,۲۵۶	۸۲,۰۸۳,۶۰۰
تهران	۱۳۳,۸۲۰,۰۰۰	۱.۴۹	۱۲۲,۶۶۵,۶۳۵	۸۲,۰۸۳,۶۰۰
اردبیل	۷۱,۱۱۴,۱۶۷	۰.۷۹	۶۵,۱۸۶,۵۵۲	۸۲,۰۸۳,۶۰۰
قم	۹۸,۷۰۱,۶۶۷	۱.۱۰	۹۰,۴۷۴,۵۳۸	۸۲,۰۸۳,۶۰۰
قزوین	۹۰,۹۴۴,۱۶۷	۱.۰۲	۸۳,۳۶۳,۶۵۲	۸۲,۰۸۳,۶۰۰
گلستان	۸۴,۸۷۰,۰۰۰	۰.۹۵	۷۷,۷۹۵,۷۸۹	۸۲,۰۸۳,۶۰۰
خراسان شمالی	۸۵,۱۳۸,۳۳۳	۰.۹۵	۷۸,۰۴۱,۷۵۶	۸۲,۰۸۳,۶۰۰
خراسان جنوبی	۷۵,۶۹۶,۶۶۷	۰.۸۵	۶۹,۳۸۷,۰۸۵	۸۲,۰۸۳,۶۰۰
البرز	۱۰۸,۱۰۳,۳۳۳	۱.۲۱	۹۹,۰۹۲,۵۴۳	۸۲,۰۸۳,۶۰۰
کل کشور	۸۹,۵۴۷,۷۱۵		۸۲,۰۸۳,۶۰۰	



نمودار ۱۶. مقایسه حدافل دستمزد بر مبنای سناریو دوم به تفکیک استان‌ها در سال ۱۴۰۲

در سناریو سوم اصلی‌ترین پیش فرض، دو سناریو قبل یعنی تمرکز بر ماده ۴۱ حذف و پیشنهاد شده که حدافل دستمزد خارج از دستورالعمل ماده ۴۱ تعیین شود. دلیل اصلی انتخاب این سناریو، وجود چالش‌هایی است که حدافل دستمزد برآوردی طبق این ماده دارد. واقعیت این است که کل محاسبات حدافل دستمزد تاکنون رویکردی گذشته‌نگر بوده و براساس روندهای گذشته تعیین می‌شود. در این رویکرد ابتدا سیاست‌گذار باید طبق روند گذشته تورم آتی و همچنین خط فقر و یا سبد معیشت را پیش‌بینی و سپس بر اساس پیش‌بینی‌های مذکور حدافل دستمزد را تعیین نماید. این درحالی است که دو شاخص تورم و سبد معیشت خانوار، از جمله متغیرهای هدف‌گذاری می‌باشند و بر مبنای اهداف برنامه‌ها تعیین می‌گردند. بنابراین در صورت تحقق اهداف فوق می‌توان به حدافل دستمزد تناسب با آن اهداف نیز دست یافت. لذا تعیین حدافل دستمزد طبق ماده ۴۱ نمی‌تواند اهداف سیاست‌گذار را تأمین نماید. علاوه بر این سیاست‌گذار در تعیین حدافل دستمزد معمولاً با چالش‌های زیر نیز روبروست که در قانون بر آنها تأکید نشده است.

- موانع سیاسی تعیین حدافل دستمزد منطقه‌ای
- موانع قانونی دستمزد منطقه‌ای
- موانع اجرایی دستمزد منطقه‌ای
- موانع نهادی پیش روی اجرای دستمزد منطقه‌ای

لذا بر عهده سیاست‌گذار است که در تعیین حداقل دستمزد خصوصاً در سطح استان‌ها موارد فوق را نیز مدنظر قرار دهد تا منجر به تشدید مهاجرت‌های بین استانی شاغلان نشود. علاوه بر این باید تأثیر منطقه‌ای کردن دستمزد بر افزایش سرمایه‌گذاری و رشد اقتصادی مناطق مورد تجزیه و تحلیل قرار گیرد که این مهم باید با ارزیابی سیاست‌ها انجام شود. همچنین سیاست‌گذار باید احتمال افزایش شدید جبران خدمات ناشی از منطقه‌ای کردن دستمزد در سطح ملی و بدتر شدن شرایط منطقه کم‌تر برخوردار و مرزی را نیز مدنظر قرار دهد.

منابع

۱. منظور، داود و بهاء‌لو هوره، مرضیه. (۱۳۹۴)، تحلیل اثرات افزایش حداقل دستمزد بر اشتغال نیروی کار ساده و ماهر در ایران: رویکرد تعادل عمومی محاسبه پذیر، فصلنامه اقتصاد مقداری، دوره ۱۲، شماره ۴، ۹۳-۶۹.
۲. پژویان، جمشید؛ امینی، علیرضا. (۱۳۸۰). «آزمون تجربی اثر قانون حداقل دستمزد بر اشتغال گروه‌های جمعیتی جوان در اقتصاد ایران»، پژوهشنامه اقتصادی، پاییز ۱۳۸۰، شماره ۲.
۳. ساجدی، مهدی؛ امینی فرد، عباس؛ نونزاد، مسعود؛ حقیقت، علی. (۱۳۹۸). «بررسی اثرات حداقل دستمزد بر متغیرهای اقتصاد کلان ایران در چهارچوب یک مدل تعادل عمومی پویای تصادفی»، فصلنامه تحقیقات مدل سازی اقتصادی، ۱۰ (۳۷): ۲۲۶-۱۷۷.
۴. مهرگان، نادر؛ اصغرپور، حسین؛ صمدی، رویا؛ پورعبادالهی، محسن. (۱۳۸۸). «رابطه حداقل دستمزد با توزیع درآمد در ایران»، رفاه اجتماعی ۸ (۳۳): ۴۶-۶۵.
۵. وحید، مجید؛ لطفی، امیر. (۱۳۹۶). تأسیس سیاست‌های تأمین اجتماعی در ایران (-۱۳۲۰ ۱۲۸۵)، فصلنامه علمی - پژوهشی سیاست‌گذاری عمومی، ۳ (۴): ۱۲۵-۱۴۹.
۶. سازمان ملی بهره‌وری ۱۴۰۱، تحلیلی بر سیاست افزایش حداقل دستمزد، تهران.
۷. سایت مرکز آمار ایران، <https://amar.org.ir/>
۸. عیسی زاده، سعید، عدنان محمدی. (۱۳۹۳). «مطالعه رابطه حداقل دستمزد بر فقر در ایران»، فصلنامه مطالعات اقتصادی کاربردی ایران، ۲(۵): ۱۳۳-۱۲۱.
۹. مرکز پژوهش‌های مجلس شورای اسلامی ۱۴۰۲، گزارش محاسبه خط فقر غذایی و کل طی سال‌های ۱۳۹۰ تا ۱۴۰۱، تهران.
۱۰. مرکز پژوهش‌های مجلس شورای اسلامی ۱۴۰۲، گزارش دستمزد منطقه‌ای در ایران، تهران.

۱۱. مرکز آمار ایران، طرح هزینه و درآمد خانوارهای شهری سال‌های ۱۴۰۰، ۱۳۹۹ و ۱۳۹۸ تهران.
۱۲. مرکز آمار ایران، حساب‌های ملی و جدول داده ستانده اقتصاد ایران در سال‌های ۱۳۹۰ و ۱۳۹۵.
۱۳. مرکز آمار ایران، آمار کارگاه‌های صنعتی ۱۰ نفر کارکن و بیشتر، حساب تولید استان‌ها، آمار بخش صنعت و خدمات و سایر طرح‌های آماری.
۱۴. مرکز آمار ایران، ۱۳۹۹، جدول داده ستانده سال ۱۳۹۵ کل کشور، تهران.
۱۵. همت‌جو و همکاران، ۱۴۰۴، محاسبه خط فقر مسکن به تفکیک نقاط شهری استان‌های مختلف، سازمان ملی زمین، تهران.

16. Manning, Alan. (2018). The Elusive Employment Effect of the Minimum Wage, *Journal of Economic Perspectives* Volume 35, Number 1 Winter 2021 Pages 3-26.
17. Bishop, James. (2018). "The Effect of Minimum Wage Increases on Wages, Hours Worked and Job Loss." *Bulletin of Reserve Bank of Australia*, September 20. <https://www.rba.gov.au/publications/>
18. [bulletin/2018/sep/pdf/the-effect-of-minimum-wage-increases-on-wages-hours-worked-and-jobloss.pdf](https://www.rba.gov.au/bulletin/2018/sep/pdf/the-effect-of-minimum-wage-increases-on-wages-hours-worked-and-jobloss.pdf).
19. Gorman, Linda. (2012). "Minimum wages." *The Concise Encyclopedia of Economics*, 2nd Ed. Library of Economics and Liberty. Retrieved September 10
20. Friedman, Milton. (1980). *Free to Choose: A Personal Statement* (New York: Harcourt Brace Jovanovich).
21. Kramarz, Francis, and Thomas Philippon. (2001). "The Impact of Differential Payroll Tax Subsidies on Minimum Wage Employment." *Journal of Public Economics* 82 (1): 115–46.
22. Plunkett, James and Jeff Borland (2014) "Aussie Rules: A briefing note on Australia's approach to the minimum wage and lessons for UK policymakers", London: Resolution Foundation.
23. Rebitzer, James B. and Lowell J. Taylor. (1995). "The Consequences of Minimum Wage Laws: Some New Theoretical Ideas." *Journal of Public Economics* 56 (2): 245–55
24. Wolf, E. Nadiri, M. (1981). "A simulation model of the effect of an increase in the minimum wage on employment, output and the price level", *Report of the minimum wage paper Commission*, No. 6, PP.217-232
25. Neumark, D. Wascher, W.L. (2008). *Minimum wage*, MIT Press, Cambridge, Massachusetts and London, England.
26. West, E.G. and McKee, M. (1980). "Minimum wages: The new issues in theory, evidence, policy and politics". Ottawa: Economic Council of Canada.
27. Betcherman, G. (2014). "Labor market regulations; What do we know about their impacts in developing countries?" *World Bank Policy Research Working Paper*, No. 6819.